

# Bilancio Sociale La Città Verde Società Cooperativa Sociale a r.l. 2020

Bilancio sociale predisposto ai sensi dell'articolo 14 del D. Lgs. n.117/2017.

Bilancio sociale elaborato attraverso il modello Iscoop di Legacoopsociali (CC BY-NC 4.0)

## Parte introduttiva

### Introduzione

Il bilancio sociale relativo all'anno 2020 è caratterizzato da una connotazione fortemente positiva sia per quel che riguarda l'attività svolta durante l'anno qui esaminato sia relativamente alla proiezione nel breve-medio-lungo periodo. A ben vedere, tale caratterizzazione è riconducibile ad un unico epicentro che costituisce il cuore pulsante della cooperativa: l'anelito al miglioramento continuo che si coniuga con l'attenzione alla condizione di lavoratori e soci, allo sviluppo qualitativo dei servizi offerti, alla cura dei rapporti con gli stakeholder, all'investimento sulla sana innovazione dei processi e delle attività proposte.

### La lettera del Presidente

L'anno 2020 verrà ricordato per l'*irruzione* nel contesto socio-economico mondiale della pandemia causata dal COVID 19. Tale avvenimento è stato anticipato di qualche settimana, per quel che riguarda la Cooperativa La Città Verde, da un altro potente imprevisto della cui pervasività ci si può rendere conto solo quando lo si sperimenta direttamente: un attacco informatico che ha completamente distrutto gli archivi digitali degli ultimi 2 anni di attività.

Con tali premesse risulterebbe già molto pretenziosa l'ambizione di invocare una parola largamente utilizzata nel presente periodo storico: resilienza.

La capacità di adattarsi in maniera positiva ad una condizione negativa e traumatica non rende però a pieno ciò che ha maggiormente caratterizzato l'anno in questione. Il sostantivo più adeguato per descrivere l'atteggiamento della cooperativa nel corso del 2020 ritengo possa invece essere la proattività, intesa come abilità nel gestire i cambiamenti che necessita di una preventiva pianificazione o dell'impiego di esperienza pregressa.

Affrontare con puntuale competenza l'incalzante susseguirsi delle nuove disposizioni per la prevenzione del contagio nei luoghi di lavoro grazie alla consolidata organizzazione impiantata in ossequio alla certificazione UNI ISO 45001:2018; gestire in maniera flessibile il personale equilibrando i servizi sospesi (manutenzione del verde su tutti) con quelli aggiuntivi richiesti per surrogare personale di altre organizzazioni o per rispondere ai nuovi bisogni emergenti (raccolte porta a porta mirate per utenti affetti da covid 19) grazie ad una struttura dei settori di produzione che da sempre garantisce elevati tassi di contaminazione; mantenere coraggiosamente elevati livelli di investimento nella convinzione che la strategia di sviluppo intrapresa non si sarebbe interrotta a causa della pandemia; assumere direttamente personale svantaggiato nonostante la sospensione dei percorsi di tirocinio grazie alla riconosciuta presenza sul territorio.

E tale atteggiamento proattivo ha incredibilmente, viste le premesse, condotto ad un incremento del valore della produzione dell'ordine del 10% rispetto all'anno precedente.

Ma ciò che più conta, ad ulteriore dimostrazione di una strategia chiara e definita, è che la crescita del valore della produzione è stata funzionale al coerente perseguimento della mission della cooperativa sociale La Città Verde: l'incremento del numero dei lavoratori dipendenti, dei soci lavoratori, e, soprattutto, dei lavoratori svantaggiati.

### Nota Metodologica

Per la prima volta viene utilizzata la piattaforma ISCOOP per la redazione del bilancio sociale.

Non è quindi presente il confronto con gli anni precedenti.

I dati vengono rilevati da libri sociali, contabilità, reportistica redatta nell'ambito del Sistema Gestione Integrato qualità - ambiente e sicurezza

## Identità

### Presentazione e dati Anagrafici

#### Ragione Sociale

La Città Verde Società Cooperativa Sociale a responsabilità limitata

#### Partita IVA

00694271206

#### Codice Fiscale

04049110374

#### Forma Giuridica

Cooperativa sociale ad oggetto misto (A+B)

Settore Legacoop

Sociale

Anno Costituzione

1991

Associazione di rappresentanza

Legacoop

## ConSORZI

S.I.C. Consorzio Iniziative Sociali

Consorzio IMPRONTE SOCIALI

Consorzio stabile ecoBi

## Reti

Rete 14 Luglio

## Attività di interesse generale ex art. 2 del D.Lgs. 112/2017

### Tipologia attività

p) Servizi finalizzati all'inserimento o al reinserimento nel mercato del lavoro dei lavoratori e delle persone di cui al comma 4

### Descrizione attività svolta

#### CURA DEL VERDE

Il settore Cura del Verde comprende diverse attività rivolte a clienti pubblici e privati:

- Sfalciatura erba
- Potatura e abbattimenti essenze arboree e arbustive
- Diserbi e trattamenti fitosanitari
- Progettazione ed impianto di giardini, aiuole e spazi verdi
- Analisi di stabilità e censimento botanico delle alberature

#### GESTIONE RIFIUTI

Il settore Gestione Rifiuti si occupa dell'erogazione dei servizi di:

- Spazzamento manuale e meccanizzato di aree pubbliche e private
- Raccolta porta a porta
- Raccolta rifiuti ingombranti sul territorio e a domicilio
- Raccolta rifiuti speciali di origine commerciale, industriale e/o artigianale per conto di multiutilities e di aziende private
- Gestione centri di raccolta
- Distribuzione kit raccolta porta a porta

#### TRATTAMENTO RIFIUTI

Compostaggio di rifiuti biodegradabili (organico e verde)

- Recupero di rifiuti silvicolture, imballaggi in legno, scarti di potatura per la produzione di combustibile (cippato)
- Messa in riserva di diverse tipologie di rifiuti non pericolosi (cartone, vetro, metalli, legno, plastica) aventi origine urbana e industriali

- Recupero di arredo urbano metallico

#### **GESTIONE ARREDO URBANO**

Il settore Arredo Urbano comprende diverse attività svolte prevalentemente in favore di enti pubblici. In particolare:

- Installazione e manutenzione di arredi urbani (panchine, tavoli, fioriere) e di aree gioco per bambini
- Lavaggio giochi in plastica per scuole dell'infanzia
- Manutenzione ed allestimento di arredi interni per appartamenti privati
- Riparazione e riqualificazione di arredi urbani e strutture gioco dismesse
- Redazione di censimenti in formato elettronico di aree gioco e arredi urbani

#### **AGRICOLTURA SOCIALE**

Per offrire una effettiva opportunità di sperimentarsi in un ambiente produttivo reale a persone con disabilità La Città Verde ha riattivato nel 2014 un gruppo di serre abbandonate presso la Fondazione e la Scuola Agraria F.lli Navarra a Malborghetto – Ferrara.

L'area delle serre vede attualmente la produzione di ortaggi e fiori commestibili e vorrà svilupparsi in futuro anche verso l'attività vivaistica ed il recupero di varietà colturali tipiche Ferraresi ormai desuete.

#### **SOCIO EDUCATIVO**

il settore socio educativo si occupa di creare percorsi socio riabilitativi svolti nei diversi settori della cooperativa (gestione rifiuti, cura del verde, arredo urbano e agricoltura sociale) con l'obiettivo di aumentare progressivamente il livello di autonomia dei soggetti coinvolti. in particolare:

- Percorsi terapeutico riabilitativi individualizzati per persone con disagio psichico e sociale, mediante attività nel settore gestione rifiuti
- Laboratorio socio occupazionale per persone con disabilità intellettiva nella Cura del verde e nell'agricoltura sociale
- Percorsi di orientamento e alternanza scuola-lavoro per giovani con disabilità intellettiva

#### **Principale attività svolta da statuto di tipo A**

Inserimento lavorativo, Interventi/ Servizi rivolti a soggetti in condizione di fragilità (detenuti, senza fissa dimora, minoranze, ecc...)

#### **Principale attività svolta da statuto di tipo B**

Gestione dei rifiuti, Manutenzione verde e aree grigie, Coltivazioni

**Descrivere sinteticamente gli aspetti socio-economici del contesto di riferimento e i territori in cui si opera. Per contesto si intende non solo l'ambito geografico in cui si svolge l'attività, ma anche tutti quei fenomeni e tendenze di carattere generale, che possono avere natura economica, politica e sociale e che condizionano e influenzano le scelte e i comportamenti della cooperativa/consorzio.**

La Città Verde opera nelle province di Bologna, Ferrara e Modena, storicamente caratterizzate da una favorevole propensione alla collaborazione con la cooperazione sociale ed alla implementazione di virtuosi meccanismi di sussidiarietà. Tali contesti hanno affrontato la crisi pandemica con spirito costruttivo mantenendo livelli elevate di servizi senza sospendere i piani di investimento. La Città Verde opera nelle province di Bologna, Ferrara e Modena, storicamente caratterizzate da una favorevole propensione alla collaborazione con la cooperazione sociale ed alla implementazione di virtuosi meccanismi di sussidiarietà. Tali contesti hanno affrontato la crisi pandemica con spirito costruttivo mantenendo livelli elevate di servizi senza sospendere i piani di investimento.

#### **Regioni**

Emilia-Romagna

#### **Province**

Bologna, Ferrara, Modena

**Sede Legale**

<b>Indirizzo</b>		<b>C.A.P.</b>	
Via Mascarino n. 14/a		40066	
<b>Regione</b>	<b>Provincia</b>	<b>Comune</b>	
Emilia-Romagna	Bologna	Pieve di Cento	
<b>Telefono</b>	<b>Fax</b>	<b>Email</b>	<b>Sito Web</b>
051975450	051975450	info@lacittaverde.coop	www.lacittaverde.coop

## Sede Operativa

<b>Indirizzo</b>		<b>C.A.P.</b>	
Via Riga Bassa n. 1134 fraz. Bevilacqua		40014	
<b>Regione</b>	<b>Provincia</b>	<b>Comune</b>	
Emilia-Romagna	Bologna	Crevalcore	
<b>Telefono</b>	<b>Fax</b>	<b>Sito Internet</b>	
0516827102	0516827102	www.lacittaverde.coop	
<b>Email</b>			
info@lacittaverde.coop			

<b>Indirizzo</b>		<b>C.A.P.</b>	
Via Conca n. 75 fraz. Malborghetto di Boara		44123	
<b>Regione</b>	<b>Provincia</b>	<b>Comune</b>	
Emilia-Romagna	Ferrara	Ferrara	
<b>Email</b>		<b>Sito Internet</b>	
info@lacittaverde.coop		www.lacittaverde.coop	

## Storia dell'Organizzazione

### Breve storia dell'organizzazione della nascita al periodo di rendicontazione

1991 Nasce Mondoverde, cooperativa agricola che svolge servizi di manutenzione del verde e spazzamento manuale col preciso intento di offrire a persone in difficoltà un'opportunità di lavoro in un ambiente al contempo reale e protetto

1994 Iscrizione all'Albo regionale delle cooperative sociali di inserimento lavorativo (sezione B)

1997 Cambio denominazione da Mondoverde a La Città Verde

2003 Apertura della sede di Ferrara e nascita del settore arredo urbano

2004 All'inserimento lavorativo vengono affiancati i servizi socio educativi (sezione A) rendendo in tal modo possibile una proposta occupazionale anche a fasce di utenza con ridotte capacità lavorative

2008 Acquisizione impianto di recupero rifiuti non pericolosi a Bevilacqua, comune di Crevalcore

2010 Fusione con la cooperativa sociale Terra Ferma di Ferrara

2014 Ristrutturazione delle serre presso la sede di Ferrara ed avvio del progetto di agricoltura sociale diversificando l'offerta di percorsi socio-occupazionali

2016 Apertura impianto di compostaggio e produzione cippato

2018 Istituzione Comitato di Coordinamento, anello di congiunzione tra Consiglio di Amministrazione e lavoratori

2019 Revisione del nuovo organigramma per adeguare l'organizzazione della cooperativa alla crescita registrata negli ultimi anni;

Ottenimento della attestazione SOA (certificazione per la partecipazione a gare d'appalto per l'esecuzione di lavori pubblici);

2020 Istituzione del Coordinamento dei Manager con lo scopo di strutturare una direzione tecnica e sviluppare la

contaminazione tra i servizi e le sedi della Cooperativa.  
Inizio attività di raccolta rifiuti presso la sede di Ferrara;

## Mission, vision e valori

### Mission, finalità, valori e principi della cooperativa

La Mission della cooperativa è rivolta alla costruzione e sviluppo del BENE COMUNE fornendo servizi e prodotti di qualità a prezzo equo nel settore della cura del verde, della gestione e recupero dei rifiuti, dell'installazione e manutenzione degli arredi urbani e dell'agricoltura sociale creando al contempo opportunità di LAVORO, occupazione, socialità e integrazione in particolare per persone in difficoltà.

Come cooperativa sociale riteniamo sia indispensabile:

- a. Mantenere il legame con il territorio di provenienza delle persone che lavorano all'interno della cooperativa, al fine di costruire percorsi lavorativi correlati a condizioni di benessere personale complessivo
- b. Consolidare il rapporto di fiducia e collaborazione con i clienti ed i cittadini
- c. Avere un'attenzione costante all'INNOVAZIONE promuovendo percorsi formativi mirati e ricorrenti, studiando soluzioni alternative ai problemi e adattando le attività all'evoluzione tecnologica e sociale in modo da fornire servizi e prodotti che contribuiscano al miglioramento del benessere dei cittadini
- d. Fornire servizi e prodotti rispettosi dell'ambiente e delle condizioni di salute dei nostri lavoratori e dei collaboratori

### Partecipazione e condivisione della mission e della vision

Da diversi anni la cooperativa si dota di una strategia di crescita in grado di armonizzare l'offerta di lavoro e autonomia per persone fragili con lo sviluppo organizzativo e commerciale della cooperativa.

In particolare il percorso di costruzione della mission e della strategia di medio periodo è stato condiviso con un folto gruppo di soci lavoratori in modo da avere diversi punti di vista ed una adesione allargata.

Si è proceduto in più fasi:

1. Valutazione di una serie di BISOGNI del territorio e delle persone emersi da un lavoro condiviso con 40 soci
2. Elenco dei bisogni ai quali la coop può rispondere e associazione ad una serie di valori che tramite un lavoro di affinamento vengono ridotti a tre: BENE COMUNE - LAVORO - INNOVAZIONE
3. Definizione di un significato condiviso per i 3 valori scelti così da poterla inserire nella MISSION della cooperativa che viene di conseguenza aggiornata
4. Analisi condotta in Consiglio di Amministrazione su come la cooperativa attualmente affronta questi 3 valori di base ed estrapolazione di 3 obiettivi generali strategici che servono a DARE CORPO AI 3 VALORI BASE della coop per i prossimi 3-5 anni [Conoscenza-Governance-Reputazione]
5. Elenco non esaustivo di possibili STRUMENTI, divisi per obiettivo, da utilizzare nel lavoro quotidiano della cooperativa
6. Questo lavoro permette alla cooperativa di operare delle scelte sociali e imprenditoriali che di volta in volta vengono valutate dal punto di vista sia ECONOMICO che di IMPATTO SOCIALE.

## Governance

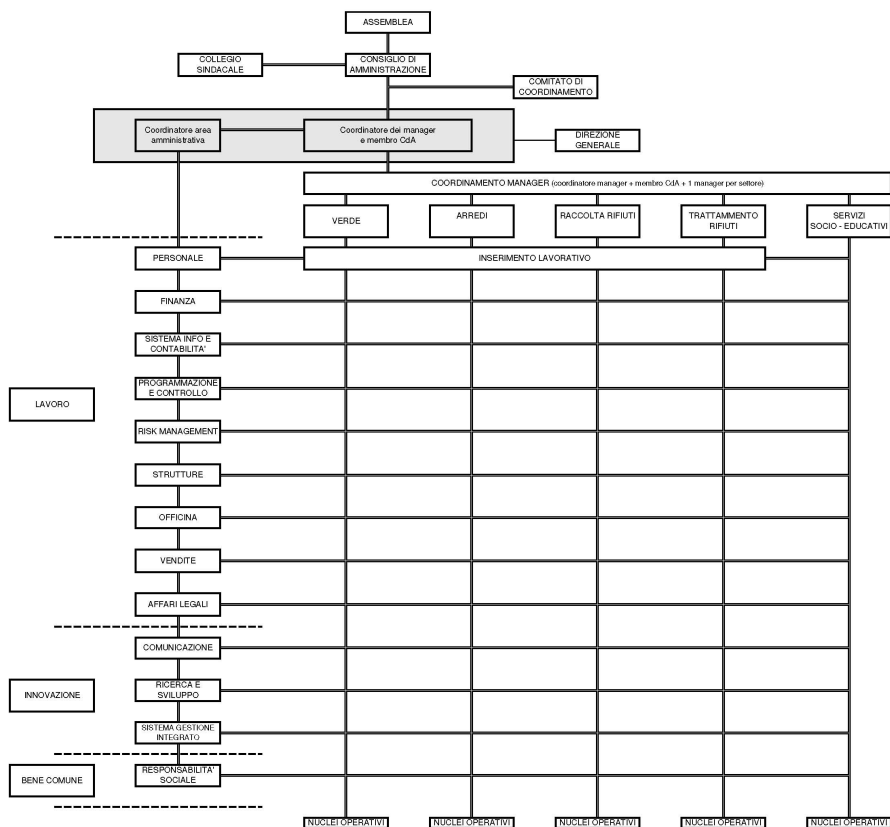
### Sistema di governo

Il sistema di amministrazione adottato è il sistema tradizionale.

Sono organi della società:

- a) l'assemblea dei soci;
- b) il Consiglio di Amministrazione;
- c) il collegio dei sindaci.

### Organigramma



Certificazioni, modelli, e qualifiche della cooperative (Qualità, Sa8000, Rating di legalità, Sistema organizzativo 231...)

Sistema di Qualità ISO 9001:2015, Rating di legalità, Sistema organizzativo D.Lgs 231/01

ISO 14001:2015 (sistema gestione ambientale), UNI ISO 45001:2018 (sistema gestione della Salute e Sicurezza sul lavoro), attestazione SOA cat. OS24 classifica III

### Responsabilità e composizione del sistema di governo

1. I soci concorrono effettivamente alla gestione della cooperativa partecipando alle assemblee, eleggendo il consiglio di amministrazione e contribuendo alle scelte strategiche di sviluppo.
2. Il Consiglio di Amministrazione è investito dei più ampi poteri per la gestione ordinaria e straordinaria della cooperativa, esclusi soltanto quelli riservati all'assemblea dalla legge o dallo statuto.
3. al Collegio Sindacale vigila sull'osservanza della legge e dello statuto, sul rispetto dei principi di corretta amministrazione ed in particolare sull'adeguatezza dell'assetto organizzativo, amministrativo e contabile adottato dalla società e sul suo concreto funzionamento. Esercita inoltre il controllo contabile.
4. il Comitato di Coordinamento è un organo consultivo istituito per rendere più partecipate ed efficaci le scelte organizzative e gestionali della cooperativa e fungere da anello di congiunzione tra il Consiglio di Amministrazione e i lavoratori.
5. Il COordinamento dei MANager è un organo composto da un responsabile per ogni settore, dal coordinatore dei manager e da un componente del CdA con lo scopo di strutturare una direzione tecnica e sviluppare la contaminazione tra i servizi e le sedi della Cooperativa.

### Responsabilità e composizione del sistema di governo

<b>Nominativo</b> CACCIARI ANDREA	<b>Carica ricoperta</b> PRESIDENTE DEL CONSIGLIO DI AMMINISTRAZIONE	<b>Data prima nomina</b> 20-05-2000	<b>Periodo in carica</b> 20
<b>Nominativo</b> BORGHI PAOLA	<b>Carica ricoperta</b> VICE PRESIDENTE DEL CONSIGLIO DI AMMINISTRAZIONE	<b>Data prima nomina</b> 04-02-2011	<b>Periodo in carica</b> 9
<b>Nominativo</b> ROSSO GIORGIO	<b>Carica ricoperta</b> CONSIGLIERE	<b>Data prima nomina</b> 14-01-1993	<b>Periodo in carica</b> 27
<b>Nominativo</b> SALVAGGIO MICHELA	<b>Carica ricoperta</b> CONSIGLIERE	<b>Data prima nomina</b> 25-05-2018	<b>Periodo in carica</b> 2
<b>Nominativo</b> BUSI MARCO	<b>Carica ricoperta</b> CONSIGLIERE	<b>Data prima nomina</b> 24-05-2012	<b>Periodo in carica</b> 8
<b>Nominativo</b> BREGOLI FILIPPO	<b>Carica ricoperta</b> CONSIGLIERE	<b>Data prima nomina</b> 25-05-2018	<b>Periodo in carica</b> 2
<b>Nominativo</b> FREGNI MASSIMILIANO	<b>Carica ricoperta</b> CONSIGLIERE	<b>Data prima nomina</b> 25-05-2018	<b>Periodo in carica</b> 2
<b>Nominativo</b> ROSSO LUIGI	<b>Carica ricoperta</b> CONSIGLIERE	<b>Data prima nomina</b> 24-05-2012	<b>Periodo in carica</b> 8

## Focus su presidente e membri del CDA



## Presidente e legale rappresentante in carica

### Nome e Cognome del Presidente

ANDREA CACCIARI

### Durata Mandato (Anni)

3

### Numero mandati del Presidente

3

## Consiglio di amministrazione

### Numero mandati dell'attuale Cda

1

### Durata Mandato (Anni)

3

### N.° componenti persone fisiche

8

### Maschi

6

### Totale Maschi

%75.00

### Femmine

2

### Totale Femmine

%25.00

### fino a 40 anni

1

### Totale fino a 40 anni

%12.50

### da 41 a 60 anni

7

### Totale da 41 a 60 anni

%87.50

### Nazionalità italiana

8

### Totale Nazionalità italiana

%100.00

## Partecipazione

### Vita associativa

L'assemblea dei soci è l'organo fondamentale della cooperativa, ad essa risponde il Consiglio di amministrazione per le proprie deliberazioni.

L'assemblea viene convocata almeno una volta all'anno per l'approvazione del bilancio di esercizio e comunque per deliberare in merito ai fatti fondamentali della cooperativa.

### Numero aventi diritto di voto

117

### N. di assemblee svolte nel periodo di rendicontazione

1

## Partecipazione dei soci alle assemblee

### Data Assemblea N. partecipanti (fisicamente presenti) N. partecipanti (con conferimento di delega)

24-07-2020

65

8

### Indice di partecipazione

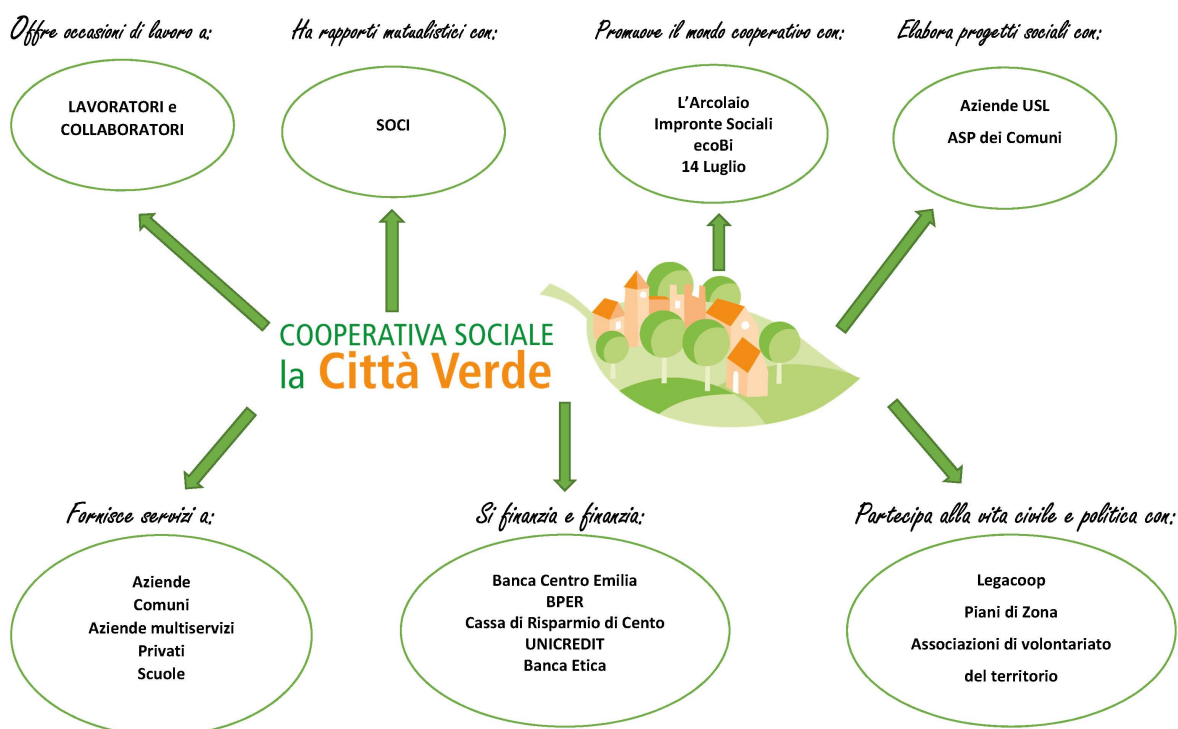
%62.39

## Mappa degli Stakeholder

## Mapa degli Stakeholder

- soci
- lavoratori
- utenti
- clienti / fornitori
- servizi inviati
- cittadini
- consorzi e reti
- istituti di credito

## Immagine



## Sociale: Persone, Obiettivi e Attività

### Sviluppo e valorizzazione dei soci

#### Vantaggi di essere socio

I soci concorrono effettivamente alla gestione della cooperativa partecipando alle assemblee, eleggendo il consiglio di amministrazione e contribuendo alle scelte strategiche di sviluppo.

Rappresentano dunque le fondamenta sopra le quali cresce e si evolve La Città Verde.

Considerata l'importanza della figura del socio e consapevoli del contributo che ciascun individuo può apportare, il principio ispiratore dell'associazione cooperativa è quello **dell'adesione libera e volontaria**: *le cooperative sono organizzazioni volontarie aperte a tutti gli individui capaci di usare i servizi offerti e disposti ad accettare le responsabilità connesse all'adesione, senza alcuna discriminazione sessuale, sociale, razziale, politica o religiosa* (dalla Carta dei valori e dei principi approvata nel Congresso del Centenario dell'Alleanza Cooperativa Internazionale, Manchester 1995). La Città Verde attua tale principio lasciando completamente libera tale scelta e permettendo a tutti coloro che lo desiderano di diventare soci della cooperativa mediante sottoscrizione di una quota sociale di soli 25 euro.

La crescita della cooperativa, del numero dei lavoratori e dei soci ha stimolato,

nel corso degli anni, l'individuazione di nuovi "strumenti" in grado di offrire l'opportunità di un'attiva partecipazione sociale:

- PRE-ASSEMBLEE DI BILANCIO: Incontri aperti a tutti i lavoratori, tenuti nelle tre

sedi della Cooperativa, in cui vengono affrontati e spiegati con maggior dettaglio i risultati economici e gli andamenti dei diversi settori produttivi con il preciso obiettivo di permettere una partecipazione competente alla successiva assemblea di approvazione del bilancio annuale. Questa attività nel corso del 2020 è stata sospesa a causa dell'emergenza sanitaria.

- CORSO ASPIRANTI SOCI: Percorsi formativi obbligatori per permettere ai lavoratori che desiderano diventare soci di compiere tale scelta in maniera consapevole e responsabile. Le tematiche affrontate riguardano i principi cooperativi generali, le peculiarità della cooperazione sociale e la mission specifica de La Città Verde.

- COMITATO DI COORDINAMENTO: Organo consultivo istituito per rendere più partecipate ed efficaci le scelte organizzative e gestionali della cooperativa e fungere da anello di congiunzione tra il Consiglio di Amministrazione e i lavoratori.

Concretamente

- propone attività per migliorare i risultati economici, la competitività, la qualità dei servizi offerti, le condizioni di lavoro e di sicurezza dei lavoratori
- monitora le esigenze tecnico-produttive e presenta proposte di spesa e investimento al Consiglio di Amministrazione
- coordina operativamente le attività dei settori aziendali in coerenza con i piani di sviluppo adottati dal CdA

Il comitato dura in carica 2 anni ed è composto da

- un Responsabile e un Socio lavoratore, quest'ultimo individuato mediante procedura elettiva, per ciascun settore di attività della Cooperativa.
- un Socio lavoratore dell'area 'Amministrativa e Servizi generali'
- un componente delle Rappresentanze sindacali aziendali
- il responsabile dei lavoratori per la sicurezza
- un componente del CdA

## Numero e Tipologia soci

Soci Ordinari	127
Soci Sovventori	8
Soci Volontari	9

## Focus Tipologia Soci

Soci Lavoratori  
108

Soci Svantaggiati  
35

Soci Persone Giuridiche  
1

## Focus Soci persone fisiche

Genere	Maschi	111	%78
	Femmine	32	%22

---

**Totale**  
143.00

Età			
fino a 40 anni		25	%17.48
Dai 41 ai 60 anni		95	%66.43
Oltre 60 anni		23	%16.08

---

**Totale**  
143.00

Nazionalità			
Nazionalità italiana		132	%92.31
Nazionalità Europea non italiana		4	%2.80
Nazionalità Extraeuropea		7	%4.90

---

**Totale**  
143.00

Studi			
Laurea		20	%13.99
Scuola media superiore		53	%37.06
Scuola media inferiore		68	%47.55
Scuola elementare		2	%1.40

---

**Totale**  
143.00

Soci svantaggiati per tipologia svantaggio, genere, età, titolo di studio, nazionalità

<b>Detenuti ed ex detenuti Maschi</b> 0	<b>Detenuti ed ex detenuti Femmine</b> 0	<b>Totale</b>	<b>Percentuale</b> <b>Maschi</b> % 0.00	<b>Percentuale</b> <b>Femmine</b> % 0.00
<b>Disabili fisici Maschi</b> 4	<b>Disabili fisici Femmine</b> 1	<b>Totale</b> 5.00	<b>Percentuale</b> <b>Maschi</b> % 80.00	<b>Percentuale</b> <b>Femmine</b> % 20.00
<b>Disabili psichici e sensoriali</b> <b>Maschi</b> 9	<b>Disabili psichici e sensoriali</b> <b>Femmine</b> 1	<b>Totale</b> 10.00	<b>Percentuale</b> <b>Maschi</b> % 90.00	<b>Percentuale</b> <b>Femmine</b> % 10.00
<b>Minori Maschi</b> 0	<b>Minori Femmine</b> 0	<b>Totale</b>	<b>Percentuale</b> <b>Maschi</b> % 0.00	<b>Percentuale</b> <b>Femmine</b> % 0.00
<b>Pazienti psichiatrici Maschi</b> 9	<b>Pazienti psichiatrici Femmine</b> 1	<b>Totale</b> 10.00	<b>Percentuale</b> <b>Maschi</b> % 90.00	<b>Percentuale</b> <b>Femmine</b> % 10.00
<b>Tossicodipendenti / Alcolisti</b> <b>Maschi</b> 10	<b>Tossicodipendenti / Alcolisti</b> <b>Femmine</b> 0	<b>Totale</b> 10.00	<b>Percentuale</b> <b>Maschi</b> % 100.00	<b>Percentuale</b> <b>Femmine</b> % 0.00

---

<b>fino a 40 anni</b> 5	<b>Dai 41 ai 60 anni</b> 25	<b>oltre i 60 anni</b> 5
%14.29	%71.43	%14.29

---

**Totale**  
35.00

---

<b>Nazionalità italiana</b> 32	<b>Europea non italiana</b> 2	<b>Extraeuropea</b> 1
%91.43	%5.71	%2.86

---

**Totale**  
35.00

---

<b>Laurea</b> 0	<b>Scuola media inferiore</b> 27	<b>Scuola media superiore</b> 7	<b>Scuola elementare</b> 1	<b>Nessun titolo</b> 0
%0.00	%77.14	%20.00	%2.86	%0.00

---

**Totale**  
35.00

## Anzianità associativa

Da 0 a 5 anni	Da 6 a 10 anni	Da 11 a 20 anni	Oltre 20 anni
62	43	30	9
%43.06	%29.86	%20.83	%6.25

---

**Totale**  
144.00

## Occupazione: sviluppo e valorizzazione dei lavoratori

### Politiche del lavoro e salute e sicurezza, contratti di lavoro applicati

- CCNL COOPERATIVE DEL SETTORE SOCIO-SANITARIO ASSISTENZIALE-EDUCATIVO E DI INSERIMENTO LAVORATIVO e CCNL COOPERATIVE E CONSORZI AGRICOLI
- accordi aziendali per PREMIO DI RISULTATO e PREMIO AZIENDALE
- nessuna differenza retributiva tra soci e non soci
- certificazione UNI ISO 45001:2018

### Numero Occupati

159

### N. occupati svantaggiati

43

## Occupati soci e non soci

Occupati soci Maschi	Occupati soci Femmine
95	13

---

**Totale**  
108.00

Occupati non soci Maschi	Occupati non soci Femmine
44	7

---

**Totale**  
51.00

Occupati soci fino ai 40 anni	Occupati soci da 41 a 60 anni	Occupati soci oltre 60 anni
22	78	8

---

**Totale**  
108.00

Occupati NON soci fino ai 40 anni	Occupati NON soci fino dai 41 ai 60 anni	Occupati NON soci oltre i 60 anni
29	2	

---

**Totale**  
51.00

Occupati soci con Laurea	Occupati soci con Scuola media superiore	Occupati soci con Scuola media inferiore
7	44	56

Occupati soci con Scuola elementare	Occupati soci con Nessun titolo
1	0

---

**Totale**  
108.00

Occupati NON soci con Laurea	Occupati NON soci con Scuola media superiore	Occupati NON soci con Scuola media inferiore
1	24	23

Occupati NON soci con Scuola elementare	Occupati NON soci con Nessun titolo
3	0

---

**Totale**  
51.00

Occupati soci con Nazionalità Italiana	Occupati soci con Nazionalità Europea non italiana	Occupati soci con Nazionalità Extraeuropea
97	4	7

---

**Totale**  
108.00

Occupati NON soci con Nazionalità Italiana	Occupati NON soci con Nazionalità Europea non italiana	Occupati NON soci con Nazionalità Extraeuropea
39	3	9

---

**Totale**  
51.00

**Volontari e tirocinanti (svantaggiati e non)**

Volontari Svantaggiati Maschi	Volontari Svantaggiati Femmine	Volontari NON Svantaggiati Maschi	Volontari NON Svantaggiati Femmine
1	1	3	4
<b>Totale svantaggiati</b>		<b>Totale non svantaggiati</b>	
2.00		7.00	
Tirocinanti Svantaggiati Maschi	Tirocinanti Svantaggiati Femmine	Tirocinanti NON Svantaggiati Maschi	Tirocinanti NON Svantaggiati Femmine
6	1	0	0
<b>Totale svantaggiati</b>		<b>Totale non svantaggiati</b>	
7.00			

## Occupati svantaggiati soci e non soci

Occupati svantaggiati soci Maschi	Occupati svantaggiati soci Femmine	
26	2	
		<b>Totale</b>
		28.00
Occupati svantaggiati non soci Maschi	Occupati svantaggiati non soci Femmine	
21	1	
		<b>Totale</b>
		22.00
fino a 40 anni	da 41 a 60 anni	oltre 60 anni
15	31	4
%30.00	%62.00	%8.00
		<b>Totale</b>
		50.00
Laurea	%0.00	
0		
Scuola media superiore	%30.00	
15		
Scuola media inferiore	%70.00	
35		
Scuola elementare	%0.00	
0		
Nessun titolo	%0.00	
0		
		<b>Totale</b>
		50.00



Nazionalità italiana	Europea non italiana	Extraeuropea	
47	2	1	
%94.00	%4.00	%2.00	
			<b>Totale</b>
			50.00
Detenuti ed ex detenuti Tirocinio	Detenuti ed ex detenuti Contratto	Detenuti ed ex detenuti Altro	
0	0	0	
			<b>Totale</b>
Disabili fisici Tirocinio	Disabili fisici Contratto	Disabili fisici Altro	
0	8	0	
			<b>Totale</b>
			8.00
Disabili, psichici e sensoriali Tirocinio	Disabili, psichici e sensoriali Contratto	Disabili, psichici e sensoriali Altro	
5	8	0	
			<b>Totale</b>
			13.00
Minori (fino a 18 anni) Tirocinio	Minori (fino a 18 anni) Contratto	Minori (fino a 18 anni) Altro	
0	0	0	
Pazienti psichiatrici Tirocinio	Pazienti psichiatrici Contratto	Pazienti psichiatrici Altro	
1	14	0	
			<b>Totale</b>
			15.00
Tossicodipendenti/ Alcolisti (dipendenze patologiche) Tirocinio	Tossicodipendenti/ Alcolisti (dipendenze patologiche) Contratto	Tossicodipendenti/ Alcolisti (dipendenze patologiche) Altro	
1	13	0	
			<b>Totale</b>
			14.00
			<b>Totale</b>
			50.00

Tipologia di contratti di lavoro applicati

## Nome contratto

CCNL Cooperative e Consorzi Agricoli  
CCNL cooperative sociali

Dipendenti a tempo indeterminato e a tempo pieno	% 55.97
89	
Dipendenti a tempo indeterminato e a part time	% 13.84
22	
Dipendenti a tempo determinato e a tempo pieno	% 23.90
38	
Dipendenti a tempo determinato e a part time	% 6.29
10	
Collaboratori continuative	% 0.00
0	
Lavoratori autonomi	% 0.00
0	
Altre tipologie di contratto	% 0.00
0	

---

Totale  
159.00

## Struttura dei compensi, delle retribuzioni, delle indennità erogate

### Organo di amministrazione e controllo

Retribuzione annua lorda minima	Retribuzione annua lorda massima	Rapporto
15055	46084	3.06

## Dirigenti

## Volontari

Importo dei rimborsi complessivi annuali  
0

Numero volontari che hanno usufruito del rimborso  
0

## Turnover

Entrati nell'anno di rendicontazione (A) (Tutte le assunzioni avvenute al 31/12)	Usciti nell'anno di rendicontazione (B) (Tutte le cessazioni, dimissioni, licenziamenti, pensionamenti, ecc.. avvenute al 31/12)	Organico medio al 31/12 ( C )
27	14	154

Rapporto % turnover  
%27

## N. malattie e infortuni e incidenza

N. infortuni professionali	N. malattie professionali	
13	0	
		<b>Totale</b>
		13.00

## Formazione

### Tipologia e ambiti corsi di formazione

Lo sviluppo della competenze sia tecniche che relazionali sono alla base della crescita aziendale. Su questo presupposto La Città Verde sta ponendo forte impegno al fine di offrire a tutti i lavoratori la possibilità di lavorare con conoscenze adeguate. Essere e sentirsi adeguati al proprio compito è base infatti di qualsiasi percorso mirato ad accrescere l'autostima.

Nel corso del 2020 la formazione si è svolta sia per adempiere agli obblighi formativi di legge, ma anche per aggiornare ed aumentare le competenze del personale.

### Tipologia e ambiti corsi di formazione

<b>Ambito formativo</b>	<b>Tipologia corsi di formazione e aggiornamento continuo (specifici)</b>
Salute e sicurezza	formazione per i nuovi assunti ed aggiornamento per gli altri

#### Breve descrizione (facoltativo)

- addetto alla segnaletica stradale
- preposti
- primo soccorso
- aggiornamento RLS
- gru su autocarro
- macchine movimento terra
- PLE
- Preposto segnaletica stradale
- carrelli elevatori semoventi (nuovo e aggiornamento)
- sicurezza sul lavoro generale
- sicurezza sul lavoro specifica
- operatori motosega

n. ore di formazione	n. lavoratori formati
1142	75

<b>Breve descrizione (facoltativo)</b>	
<b>Ambito formativo</b>	
Sociale	<ul style="list-style-type: none"> <li>• aspiranti soci</li> <li>• organizzare le assemblee a distanza</li> <li>• l'impatto sociale</li> <li>• l'impatto conta, rendiconta l'impatto</li> </ul>

<b>n. ore di formazione</b>	<b>n. lavoratori formati</b>
41	13

<b>Altro Ambito formativo: Specificare</b>	
<b>Ambito formativo</b>	amministrazione / contabilità / finanza / paghe
Altro	

**Breve descrizione (facoltativo)**

- D.L. 23/2020 Liquidità e misure di supporto al credito delle imprese
- Nuovo tracciato obbligatorio Fatturazione elettronica
- Paghe e contributi
- Previsione finanziaria e riconciliazioni bancarie
- Previsione finanziaria. e simulazione reattiva del futuro
- Smart working: privacy ed evoluzione del lavoro
- La redazione del rendiconto finanziario: obblighi di legge ed utilità

<b>n. ore di formazione</b>	<b>n. lavoratori formati</b>
42	5

**Breve descrizione (facoltativo)**

<b>Ambito formativo</b>	
Progettazione e bandi	<ul style="list-style-type: none"> <li>• Incentivi GSE, controlli e come ridurre il taglio</li> <li>• Il carbonio sotto i nostri piedi</li> <li>• Ripartire in sicurezza dopo il Covid-19: Sanificazione e prevenzione nei luoghi di lavoro</li> <li>• Innovazione e standard per la sostenibilità ambientale: le opportunità nel programma LIFE</li> <li>• S3 e innovazione sociale</li> <li>• Comunità energetiche - cosa sono e perché sono già una realtà</li> <li>• Continuità del business e gestione del rischio Covid-19</li> </ul>

<b>n. ore di formazione</b>	<b>n. lavoratori formati</b>
10	1

<b>Altro Ambito formativo: Specificare</b>	
<b>Ambito formativo</b>	formazione tecnica
Altro	

**Breve descrizione (facoltativo)**

- QGIS
- Corso preparazione esame per certificazione ETW

<b>n. ore di formazione</b>	<b>n. lavoratori formati</b>
122	6

## Ore medie di formazione per addetto

Ore di formazione complessivamente erogate nel periodo di rendicontazione	Totale organico nel periodo di rendicontazione	Rapporto
1357	159	9

## Attività e qualità di servizi

### Descrizione

Nel corso del 2020 sono stati attivati un numero di tirocini di persone svantaggiate inferiore a quello registrato negli anni precedenti a causa della sospensione di tali percorsi a causa della pandemia. Si è comunque ovviato a tale situazione optando per assunzioni dirette (senza periodo iniziale di tirocinio formativo) di persone reperite grazie sia alla riconoscibilità della cooperativa nei territori in cui opera, sia alla fattiva e soddisfacente collaborazione con stakeholder operanti con le fasce fragili e vulnerabili della popolazione (ad es. Caritas e Comunità Opera Padre Marella).

Tra gli importanti cambiamenti nell'organizzazione dei processi di inserimento lavorativo possono essere annoverati nel corso del 2020 l'assunzione di un soggetto formato (terapista della riabilitazione psichiatrica) per affiancare i responsabili dei settori inserimento lavorativo e socio-educativo e la revisione della modalità di gestione dell'accoglienza dei soggetti svantaggiati che intraprendono per la prima volta un percorso in cooperativa.

### Attività presidiate ex attività di interesse generale art. 2 del decreto legislativo n. 112/2017

p) servizi finalizzati all'inserimento o al reinserimento nel mercato del lavoro dei lavoratori e delle persone di cui all'articolo 2, comma 4, del decreto legislativo recante revisione della disciplina in materia di impresa sociale, di cui all'articolo 1, comma 2, lettera c), della legge 6 giugno 2016, n. 106;

### Carattere distintivo nella gestione dei servizi

## Utenti per tipologia di servizio

Tipologia	n.	n. utenti diretti
Servizio	utenti	I percorsi socio riabilitativi svolti nei diversi settori della cooperativa (gestione rifiuti, cura del verde, arredo urbano e agricoltura sociale) si prefiggono l'obiettivo di aumentare progressivamente il livello di autonomia dei soggetti coinvolti. La Città Verde può contare su una solida expertise interna che permette di sviluppare progetti individualizzati in grado di stimolare la trasformazione della percezione del proprio ruolo: da "assistito" a "lavoratore".
Altri	diretti	
Servizi	24	

## Percorsi di inserimento lavorativo

## Descrivere brevemente come si realizzano i progetti di inserimento personalizzati

All'interno della cooperativa, oltre al sistema organizzativo funzionale alla gestione ed erogazione delle attività produttive, vi è un sistema di organizzazione specifico per la gestione dei percorsi di inserimento lavorativo, trasversale a tutti i settori operativi, con uno specifico organigramma funzionale così strutturato:

- **RESPONSABILE DEGLI INSERIMENTI LAVORATIVI:** si occupa direttamente del monitoraggio e della valutazione complessiva del percorso e della risoluzione di eventuali criticità. Si confronta periodicamente con l'operatore dei servizi territoriali e con il tutor/operatore guida.
- **REFERENTE/OPERATORE DEI SERVIZI SOCIALI O SOCIO-SANITARI TERRITORIALI:** I servizi territoriali propongono l'avvio del percorso per persone svantaggiate a loro 'in carico' ed effettuano il monitoraggio tramite un proprio educatore e/o assistente sociale. I servizi territoriali di riferimento sono generalmente rappresentati da: Servizio Tossicodipendenze; Dipartimento di Salute Mentale; Servizio Genitorialità e Infanzia; Servizio Sociale Adulti, Asp.
- **TUTOR/OPERATORE GUIDA:** L'operatore guida assume il compito di accompagnatore e tutor della persona inserita ed ha il ruolo di avviare concretamente al lavoro la persona svantaggiata. L'operatore viene individuato tra gli addetti al servizio con buone capacità organizzative e relazionali.
- **EQUIPE DI PROGETTO:** L'èquipe di progetto è costituita dal responsabile dei percorsi di inserimento lavorativo della cooperativa sociale, dai tecnici dei servizi territoriali inviati e dal tutor/operatore guida. I principali compiti dell'èquipe sono rappresentati dalla valutazione delle competenze relazionali, cognitive e lavorative della persona; dalla redazione del progetto d'inserimento; dal monitoraggio e all'accompagnamento dei percorsi individuali

Il progetto di inserimento lavorativo consiste nell'attuazione consequenziale ed organica delle seguenti attività:

1. Svolgimento di percorsi di riabilitazione delle competenze sociali e lavorative, mediante l'attivazione di tirocini formativi, di persone svantaggiate ai sensi dell'art.4 della L.381/91 e di soggetti fragili e vulnerabili ai sensi della legge regionale 30 luglio 2015, n. 14:
  - invalidi fisici, psichici e sensoriali
  - ex degenti di istituti psichiatrici
  - soggetti in trattamento psichiatrico
  - tossicodipendenti
  - alcolisti
  - minori in età lavorativa in situazione di difficoltà familiare
  - condannati ammessi alle misure alternative alla detenzione
  - persone caratterizzate dalla compresenza di problematiche afferenti la dimensione lavorativa e nel contempo sociale o sanitaria.
2. Inserimento lavorativo di tali soggetti tramite contratto di assunzione stipulato ai sensi dei vigenti CCNL di settore.

<b>N. percorsi di inserimento in corso al 31/12</b>	<b>3</b>
<b>di cui attivati nell'anno in corso</b>	<b>2</b>
<b>N. operatori dedicati all'inserimento lavorativo al 31 /12</b>	<b>3</b>

## Impatti dell'attività

### Ricadute sull'occupazione territoriale

La crescita fatta registrare negli ultimi anni dalla Città Verde ha permesso alla cooperativa di offrire un importante contributo occupazionale ai territori in cui opera, con particolare riguardo alle fasce svantaggiate della popolazione intese sia ai sensi della legge 381/1991 sia in senso di fragilità socio-economiche-culturali.

### Rapporto con la collettività

Il rapporto con la collettività è caratterizzato da prevalente positività in quanto nella maggior parte dei casi viene riconosciuto sia professionalmente che socialmente il lavoro svolto dalla cooperativa e risultano essere presocchè inesistenti le critiche e le polemiche nei confronti di essa.

### Rapporto con la Pubblica Amministrazione

Anche nei confronti delle pubbliche amministrazioni si segnalano rapporti soddisfacenti.

In particolare con i servizi sociali comunali si è instaurato un proficuo rapporto di collaborazione in cui spesso ci si trova a coprogettare percorsi di inserimento al lavoro che poi, con il supporto della cooperativa, possono gettare uno sguardo anche sulla dimensione abitativa o più in generale sulla vita extra-lavorativa.

### Impatti ambientali

Gli obiettivi e le politiche in materia ambientale, comprese le misure adottate e i miglioramenti apportati all'attività di impresa che hanno avuto maggior impatto sull'ambiente, possono essere così riassunti:

- il mantenimento della certificazione del sistema di gestione ambientale secondo la norma ISO 14001:2015 in tutte le sedi
- politica di acquisto di automezzi a basso impatto ambientale
- utilizzo lubrificanti biodegradabili per sistemi idraulici
- utilizzo attrezzature elettriche
- realizzazione software Route Navigator per ottimizzare i percorsi di raccolta porta a porta

## Situazione Economico-Finanziaria

### Attività e obiettivi economico-finanziari

#### Situazione economica, finanziaria e patrimoniale

L'anno 2020 vede un incremento nei servizi svolti dalla cooperativa che hanno permesso un incremento del valore della produzione in quasi tutti i settori.

Il grande sforzo impiegato per coordinare al meglio i settori, al fine di ottimizzare il lavoro delle persone e delle attrezzature ha permesso di migliorare la redditività dei servizi.

il buon risultato economico e la solidità finanziaria e patrimoniale della cooperativa hanno garantito la continuità nonostante l'allungamento nei tempi di incasso dovuti principalmente all'effetto della pandemia.

### Attivo patrimoniale , patrimonio proprio, utile di esercizio

#### Dati da Bilancio economico

Fatturato	€8.731.176,00
Attivo patrimoniale	€12.358.334,00
Patrimonio proprio	€3.757.577,00
Utile di esercizio	€503.441,00

### Valore della produzione (€)

Valore della produzione anno di rendicontazione	Valore della produzione anno di rendicontazione ( anno -1)	Valore della produzione anno di rendicontazione ( anno -2)
8961268	8287977	6969849

### Composizione del valore della produzione

Composizione del Valore della produzione (derivazione dei ricavi)	Valore della produzione (€)	Ripartizione % ricavi
Ricavi da Pubblica Amministrazione	7713942	% 86.08
Ricavi da aziende profit	1005847	% 11.22
Ricavi da organizzazioni del terzo settore e della cooperazione	171179	% 1.91
Ricavi da persone fisiche	66145	% 0.74
Donazioni (compreso 5 per mille)	4156	% 0.05
		<b>Totale</b>
		8'961'269.00

### Fatturato per servizio (ex attività di interesse generale ex art. 2 del D.Lgs. 112/2017)

Tipologia Servizi	Fatturato (€)
a) interventi e servizi sociali ai sensi dell'articolo 1, commi 1 e 2, della legge 8 novembre 2000, n. 328, e successive modificazioni, ed interventi, servizi e prestazioni di cui alla legge 5 febbraio 1992, n. 104, e successive modificazioni, e di cui alla legge 22 giugno 2016, n. 112, e successive modificazioni;	61613
p) servizi finalizzati all'inserimento o al reinserimento nel mercato del lavoro dei lavoratori e delle persone di cui al comma 4;	8664209
t) agricoltura sociale, ai sensi dell'articolo 2 della legge 18 agosto 2015, n.141, e successive modificazioni;	5354
<b>Totale</b>	<b>8'731'176.00</b>

### Fatturato per servizio Cooperative tip.A

Altri Servizi	
Interventi/ Servizi rivolti a soggetti in condizione di fragilità (detenuti, senza fissa dimora, minoranze, ecc...)	61613
<b>Totali</b>	<b>61'613.00</b>

### Fatturato per servizio Cooperative tip.B



## Area agricola

Coltivazioni	5354	
<b>Totali</b>		5'354.00

## Area industriale/artigianale a mercato

Altro compostaggio e produzione biocombustibile	2055627	
<b>Totali</b>		2'055'627.00

## Area servizi a commercio

Manutenzione verde e aree grigie	2088656	
Gestione dei rifiuti	4512149	
Altro GESTIONE CASSETTA DELL'ACQUA	7777	
<b>Totali</b>		6'608'582.00

## Fatturato per Territorio

### Provincia

Bologna	1378065	% 15.78
Ferrara	3303768	% 37.84
Modena	3334747	% 38.19
Forlì-Cesena	15507	% 0.18
Ravenna	532	% 0.01
Reggio Emilia	2650	% 0.03
Torino	1697	% 0.02
Cremona	304382	% 3.49
Milano	40160	% 0.46
Macerata	59173	% 0.68
Salerno	88830	% 1.02
Padova	660	% 0.01
Bergamo	2348	% 0.03
Pavia	14178	% 0.16
Como	27750	% 0.32
Ascoli Piceno	156729	% 1.80

## RSI

### Responsabilità Sociale e Ambientale

#### Buone pratiche

Relativamente alle buone pratiche ed alla collaborazione con altre organizzazioni annoverabili nel campo della responsabilità sociale si possono citare la partecipazione attiva ai tavoli dei piani di zona e la realizzazione di importanti collaborazioni con associazioni del territorio (Le Case degli Angeli per la realizzazione del Giardino dei Sensi a Cento, Resistenza Terra per l'impianto di nuovi alberi nel cento-pievese, Bimbilacqua per l'organizzazione dell'annuale festa benefica, L'Associazione Girasole per il crowfounding per installazione del ponte sospeso all'Isola che non c'è).

Per quel che riguarda invece le attività intraprese sul fronte della responsabilità ambientale, oltre al perseguimento dell'obiettivo della riduzione degli scarti sia solidi che liquidi dell'impianto di trattamento rifiuti e l'acquisto di veicoli elettrici e

alimentati a metano, è opportuno citare la valutazione di fattibilità dell'ottenimento della certificazione ISO 14064:2018 inerente l'inventario delle emissioni associate all'attività della cooperativa.

## Partnership, collaborazioni con altre organizzazioni

Tipologia Partner Organizzazioni profit	Denominazione Partnership Le Case degli Angeli	Tipologia Attività realizzazione Giardino dei Sensi a Cento
Tipologia Partner Associazioni no profit	Denominazione Partnership Resistenza Terra	Tipologia Attività impianto nuovi alberi nel Cento-Pievese
Tipologia Partner Associazioni no profit	Denominazione Partnership Bimbilacqa	Tipologia Attività organizzazione festa benefica
Tipologia Partner Associazioni no profit	Denominazione Partnership Associazione Girasole	Tipologia Attività crowdfunding per l'installazione del ponte sospeso al parco L'isola che non c'è di Pieve di Cento

## Obiettivi Sviluppo Sostenibile SDGs

### Politiche e strategie

Su questa tematica la cooperativa La Città Verde sta partecipando attivamente al *percorso sostenibilità Bologna 2030* nel quale Legacoop, tramite incontri, questionari e workshop, stimola le aderenti a riflettere sulla attuale presenza/assenza di politiche e azioni in linea con l'Agenda ONU 2030 e sulla possibilità di intraprendere un percorso di crescita per implementare la rispondenza a tali politiche.

## Coinvolgimento degli stakeholder

### Attività di coinvolgimento degli stakeholder

Relativamente al coinvolgimento degli stakeholder, grande attenzione è stata posta sul fronte interno con diverse iniziative tese a stimolare la consapevolezza, la partecipazione e il protagonismo dei soci alla gestione della cooperativa. Negli ultimi anni, infatti, si è registrato un importante incremento sia del numero dei dipendenti, sia del numero di soci, e le modalità di coinvolgimento degli stakeholder necessitavano di un corposo revamping strutturale. In questo senso vanno intesi:

- la puntuale proposizione del corso aspiranti soci a garantire l'esercizio del fondamentale principio della "porta aperta"
- il rinnovo della composizione del comitato di coordinamento con candidature plurime in diversi settori
- l'istituzione del coordinamento dei manager, organo deputato alla direzione produttiva, e, a differenza di quanto succedeva in precedenza, con naturale vocazione ad essere composto da manager che non fanno parte del consiglio di amministrazione

Sul fronte degli stakeholder esterni, considerato anche il periodo storico e l'opportunità di utilizzare maggiormente i media per relazionarsi, si è deciso di affiancare una nuova figura alla social media manager con l'obiettivo di implementare e rafforzare la presenza della cooperativa appunto sui social.

Inoltre, è possibile rimarcare positivamente:

- la proficua partnership con importanti player operanti nel settore verde (Avola, Giulio Bellini, CFA)
- la stipula di un accordo commerciale con Pikkart e Università di Modena e Reggio Emilia per la commercializzazione del software Route Navigator
- la costante partecipazione ai consorzi di cui la cooperativa fa parte (Ecobi, Impronte Sociali, Sic)

- il consolidamento dei rapporti con banche e fornitori prevalenti nonostante la crisi conseguente alla pandemia.

## Numero, tipologia e modalità di coinvolgimento di stakeholder interni

## Numero, tipologia e modalità di coinvolgimento di stakeholder esterni

### Innovazione

#### Attività di ricerca e progettualità innovative intraprese e svolte

Sul fronte dell'innovazione si è in attesa di compiere una valutazione approfondita delle misure previste dal PNRR (piano nazionale di ripresa e resilienza) al fine di esaminare la loro compatibilità con le azioni programmate a medio termine dalla cooperativa.

In particolare si fa riferimento alle innovazioni di processo progettate per l'impianto di trattamento rifiuti (trattamento dei percolati di risulta per ridurre i quantitativi da smaltire; produzione ammendante non compostato verde per ampliare la gamma delle materie prime seconde offerte, autosmaltimento del sovrappiù generato dalla vagliature del compost) e agli investimenti previsti nel settore dell'agricoltura sociale (impianto di nuove serre che si basano su sistemi di produzione al contempo innovativi ed a ridotto impatto ambientale).

Tali investimenti, indubbiamente annoverabili nell'alveo dell'innovazione, non foss'altro per gli studi e le sperimentazioni condotte per giungere all'idea progettuale definitiva, sono dunque già in programmazione. La cronologia e la tempistica della loro implementazione dipenderà anche dalla politica incentivante delle misure straordinarie sopra citate.

### Cooperazione

#### Obiettivi di Miglioramento

#### Obiettivi di miglioramento della rendicontazione sociale

Da sempre La Città Verde, a prescindere dall'obbligo normativo, pubblica annualmente un bilancio sociale in cui la cooperativa racconta agli stakeholder, reali o potenziali, i dati e le risultanze che hanno caratterizzato l'anno in oggetto in una dinamica che procede dalla cooperativa verso l'esterno.

Grazie all'adesione alla rete 14 Luglio, associazione costituita da cooperative sociali che operano nel Settore rifiuti, si è intrapreso un percorso che intende completare l'attività fondamentale di rendicontazione sociale con una reportistica che possa tener conto di una serie di indicatori in grado di restituire un'immagine della cooperativa meno soggettiva.

Tale percorso, intrapreso nel 2017, porterà nel corso del 2021 alla presentazione di un vero e proprio report di valutazione di impatto sociale.

<b>Obiettivo</b> Modalità di diffusione	<b>Breve descrizione dell'obiettivo e delle modalità che verranno intraprese per raggiungerlo</b> Realizzazione di un'attività di rendicontazione che permette di valutare l'impatto della cooperazione sociale nei territori in cui opera	<b>Entro</b> <b>quando</b> <b>verrà</b> <b>raggiunto</b> 31-12-2022
<b>Obiettivo</b> Realizzazione di un Bilancio Sociale partecipato	<b>Breve descrizione dell'obiettivo e delle modalità che verranno intraprese per raggiungerlo</b> l'utilizzo per la prima volta della piattaforma ISCOOP per la redazione del bilancio sociale consente, oltre a sicuro rispetto degli obblighi di legge, anche di ottenere importanti dati aggregati per tutta la cooperazione sociale	<b>Entro</b> <b>quando</b> <b>verrà</b> <b>raggiunto</b> 31-07-2021
<b>Obiettivo</b> Altro	<b>Breve descrizione dell'obiettivo e delle modalità che verranno intraprese per raggiungerlo</b> per festeggiare il 30° compleanno della cooperativa verranno intraprese nel corso del 2021 varie iniziative con lo scopo di far meglio conoscere le nostre attività alla cittadinanza ed agli stakeholder	<b>Entro</b> <b>quando</b> <b>verrà</b> <b>raggiunto</b> 31-12-2021

## Obiettivi di miglioramento strategici

### Obiettivi di miglioramento strategici

Considerato il mutamento della governance cooperativa conseguente al rinnovo delle cariche sociali, nei prossimi anni risulterà fondamentale garantire l'adeguato funzionamento dei nuovi organi di recente istituzione (Comitato di coordinamento; Coordinamento dei manager) e la relazione tra di essi e tra essi ed il rinnovato Consiglio di amministrazione. Tra gli obiettivi di sviluppo di medio-lungo termine si possono senz'altro annoverare un rafforzamento della presenza della Cooperativa nel territorio del Comune di Ferrara e zone limitrofe, in particolare nei settori verde e ambiente e la professionalizzazione del Settore dell'agricoltura sociale con l'impianto di siti produttivi anche nel territorio del centopievese.

<b>Obiettivo</b> Diversificazione dei servizi offerti	<b>Breve descrizione dell'obiettivo e delle modalità che verranno intraprese per raggiungerlo</b> Rafforzamento della presenza nel territorio del Comune di Ferrara e zone limitrofe integrando i servizi di manutenzione aree verdi ed arredi urbani, già in essere, con i servizi ambientali e con la professionalizzazione del settore dell'agricoltura sociale.	<b>Entro</b> <b>quando</b> <b>verrà</b> <b>raggiunto</b> 31-12- 2022
--	--	---

## TABELLA DI CORRELAZIONE

### *Bilancio sociale predisposto ai sensi dell'articolo 14 del D. Lgs. n.117/2017*

Il presente bilancio sociale è stato redatto attraverso il supporto del modello ISCOOP. La presente tabella di correlazione vuole offrire un quadro sinottico di come il modello ISCOOP sia in compliance con le "Linee guida per la redazione del bilancio sociale degli enti del Terzo settore" emanate dal Ministero Del Lavoro e delle Politiche Sociali con il Decreto 4 luglio 2019 (GU n.186 del 9-8-2019).

Per ogni sotto-sezione e requisito richiesto dalle Linee guida (riportati nella prima colonna della tabella), vengono riportati gli indicatori qualitativi e quantitativi **OBBLIGATORI** del modello ISCOOP che rispondono a quel requisito indicando l'ambito, la sezione e il/gli indicatori specifici i cui rintracciare i dati (seconda colonna della tabella).

Il Modello Iscoop è stato elaborato per le imprese sociali cooperative distinte per: Cooperative sociali di tipo A (A); Cooperative sociali di tipo B (B); Cooperative sociali di tipo A+B (A+B); Consorzi (C); Imprese sociali cooperative (non coop.sociali) (IS); Consorzi di imprese sociali cooperative (non coop. sociali) (ISC).

Alcuni indicatori presenti nel modello sono comuni a tutte le tipologie, altri sono specifici solo per quella tipologia di impresa sociale cooperativa. Tali indicatori specifici e obbligatori, quando presenti in tabella, riportano la tipologia di impresa sociale cooperativa alla quale si riferiscono.

Per completezza si ribadisce che come indicato nelle Linee Guida: "Per gli enti di Terzo settore tenuti ex lege alla redazione, il bilancio sociale dovrà contenere almeno le informazioni di seguito indicate (...). In caso di omissione di una o più sotto-sezioni **l'ente sarà tenuto a illustrare** le ragioni che hanno condotto alla mancata esposizione dell'informazione"

LINEE GUIDA PER LA REDAZIONE DEL BILANCIO SOCIALE DEGLI ENTI DEL TERZO SETTORE ai sensi dell'art. 14 comma 1 d.lgs. 117/2017 e, con riferimento alle imprese sociali, dell'art. 9 comma 2 d.lgs. 112/2017. (Gazzetta Ufficiale n. 186 del 9 agosto 2019)	Riferimento Modello ISCOOP. MODELLO DI BILANCIO SOCIALE PER LE IMPRESE SOCIALI COOPERATIVE SOCIALI
<b>1) METODOLOGIA ADOTTATA PER LA REDAZIONE DEL BILANCIO SOCIALE</b>	
Eventuali standard di rendicontazione utilizzati; Cambiamenti significativi di perimetro o metodi di misurazione rispetto al precedente periodo di rendicontazione; Altre informazioni utili a comprendere il processo e la metodologia di rendicontazione.	<b>AMBITO:</b> Parte Introduttiva <b>INDICATORE:</b> Nota Metodologica
<b>2) INFORMAZIONI GENERALI SULL'ENTE</b>	
Nome dell'ente; Codice Fiscale; Partita Iva; Forma giuridica e qualificazione ai sensi del Codice del Terzo settore; Indirizzo sede legale; Altre sedi; Aree territoriali di operatività; Valori e finalità perseguite (missione dell'ente); Attività statutarie individuate facendo riferimento all'art. 5 del d.lgs. 117/2017 e/o all'art. 2 del d.lgs. 112/2017 (oggetto sociale); evidenziare se il perimetro delle attività statutarie sia più ampio di quelle effettivamente realizzate, circostanziando le attività effettivamente svolte; Altre attività svolte in maniera secondaria/strumentale; Collegamenti con altri enti del terzo settore (inserimento in reti, gruppi di imprese sociali...); Contesto di riferimento;	<b>AMBITO:</b> Identità <b>SEZIONE:</b> Presentazione e dati anagrafici <b>INDICATORE:</b> <ul style="list-style-type: none"> <li>● Ragione sociale</li> <li>● C.F.</li> <li>● P.IVA</li> <li>● Forma giuridica</li> <li>● Attività di interesse generale ex art. 2 del d.lgs. 112/2017</li> <li>● Descrizione attività svolta</li> <li>● Principali attività svolte da statuto (A, B, A+B, C, ISC)</li> <li>● Adesione a consorzi</li> <li>● Adesione a reti</li> <li>● Adesioni a gruppi</li> <li>● Contesto di riferimento e territori</li> <li>● Regioni</li> <li>● Provincie</li> </ul> <b>SEZIONE:</b> Sede Legale e Sede operativa <b>SEZIONE:</b> Mission, vision e valori <b>INDICATORE:</b> <ul style="list-style-type: none"> <li>● Mission, finalità, valori e principi della cooperativa</li> </ul>
<b>3) STRUTTURA, GOVERNO E AMMINISTRAZIONE</b>	
Consistenza e composizione della base sociale /associativa (se esistente)	<b>AMBITO:</b> Sociale: persone, obiettivi e attività <b>SEZIONE:</b> Sviluppo e valorizzazione dei soci <b>INDICATORE:</b> <ul style="list-style-type: none"> <li>● Numero e Tipologia soci</li> <li>● Focus Tipologia Soci</li> <li>● Anzianità associativa</li> <li>● Focus Soci persone fisiche (A, B, A+B, IS)</li> <li>● Soci svantaggiati per tipologia svantaggio, genere, età, titolo di studio, nazionalità (B, A+B)</li> <li>● Tipologia di cooperative consorziate (C, ISC)</li> <li>● Elenco cooperative consorziate per territorio (C, ISC)</li> </ul>

<p>Sistema di governo e controllo, articolazione, responsabilità e composizione degli organi (indicando in ogni caso nominativi degli amministratori e degli altri soggetti che ricoprono cariche istituzionali, data di prima nomina, periodo per il quale rimangono in carica, nonché eventuali cariche o incarichi espressione di specifiche categorie di soci o associati);</p> <p>quando rilevante rispetto alle previsioni statutarie, approfondimento sugli aspetti relativi alla democraticità interna e alla partecipazione degli associati alla vita dell'ente;</p>	<p><b>AMBITO:</b> Identità  <b>SEZIONE:</b> Governance  <b>INDICATORE:</b></p> <ul style="list-style-type: none"> <li>● Sistema di governo</li> <li>● Organigramma</li> <li>● Responsabilità e composizione del sistema di governo</li> </ul> <p><b>AMBITO:</b> Identità  <b>SEZIONE:</b> Partecipazione  <b>INDICATORE:</b></p> <ul style="list-style-type: none"> <li>● Vita associativa</li> <li>● Numero aventi diritto di voto</li> <li>● N. di assemblee svolte nel periodo di rendicontazione</li> </ul> <p><b>AMBITO:</b> Sociale: Persone, obiettivi e attività  <b>SEZIONE:</b> Sviluppo e valorizzazione dei soci  <b>INDICATORE:</b></p> <ul style="list-style-type: none"> <li>● Vantaggi di essere socio</li> </ul>
<p>Mappatura dei principali stakeholder (personale, soci, finanziatori, clienti/utenti, fornitori, pubblica amministrazione, collettività) e modalità del loro coinvolgimento. In particolare, le imprese sociali (ad eccezione delle imprese sociali costituite nella forma di società cooperativa a mutualità prevalente e agli enti religiosi civilmente riconosciuti di cui all'articolo 1, comma 3 del d. lgs. 112/2017 "Revisione della disciplina in materia di impresa sociale") sono tenute a dar conto delle forme e modalità di coinvolgimento di lavoratori, utenti e altri soggetti direttamente interessati alle attività dell'impresa sociale realizzate ai sensi dell'art. 11 del d. lgs. 112/2017;</p>	<p><b>AMBITO:</b> Identità  <b>SEZIONE:</b> Mappa degli Stakeholder  <b>INDICATORE:</b> Mappa categoria di stakeholder</p> <p><b>AMBITO:</b> Responsabilità sociale e ambientale  <b>SEZIONE:</b> Coinvolgimento degli stakeholder  <b>INDICATORE:</b> Attività di coinvolgimento degli stakeholder</p>
<b>4) PERSONE CHE OPERANO PER L'ENTE</b>	
<p>Tipologie, consistenza e composizione del personale che ha effettivamente operato per l'ente (con esclusione quindi dei lavoratori distaccati presso altri enti, cd. "distaccati out") con una retribuzione (a carico dell'ente o di altri soggetti) o a titolo volontario comprendendo e distinguendo tutte le diverse componenti;  Contratto di lavoro applicato ai dipendenti;  Natura delle attività svolte dai volontari;</p>	<p><b>AMBITO:</b> Sociale: Persone, obiettivi e attività  <b>SEZIONE:</b> Occupazione: sviluppo e valorizzazione dei lavoratori  <b>INDICATORE:</b></p> <ul style="list-style-type: none"> <li>● Numero Occupati</li> <li>● Numero di occupati svantaggiati (B, A+B)</li> <li>● Occupati soci e non soci</li> <li>● Occupati svantaggiati soci e non soci (B, A+B)</li> <li>● Politiche del lavoro e salute e sicurezza, contratti di lavoro applicati</li> <li>● Tipologia di contratti di lavoro applicati</li> <li>● Volontari e tirocinanti (svantaggiati e non)</li> </ul>
<p>Attività di formazione e valorizzazione realizzate;</p>	<p><b>AMBITO:</b> Sociale: Persone, obiettivi e attività  <b>SEZIONE:</b> Occupazione: sviluppo e valorizzazione dei lavoratori  <b>INDICATORE:</b></p> <ul style="list-style-type: none"> <li>● Tipologia e ambiti corsi di formazione</li> <li>● Ore medie di formazione per addetto</li> </ul>
<p>Struttura dei compensi, delle retribuzioni, delle indennità di carica e modalità e importi dei rimborsi ai volontari: emolumenti, compensi o corrispettivi a qualsiasi titolo attribuiti ai componenti degli organi di amministrazione e controllo, ai dirigenti nonché agli associati; rapporto tra retribuzione annua lorda massima e minima dei lavoratori dipendenti dell'ente; in caso di utilizzo della possibilità di effettuare rimborsi ai volontari a fronte di autocertificazione, modalità di regolamentazione, importo dei rimborsi complessivi annuali e numero di volontari che ne hanno usufruito.</p>	<p><b>AMBITO:</b> Sociale: Persone, obiettivi e attività  <b>SEZIONE:</b> Occupazione: sviluppo e valorizzazione dei lavoratori  <b>INDICATORE:</b></p> <ul style="list-style-type: none"> <li>● Struttura dei compensi, delle retribuzioni, delle indennità erogate</li> </ul>
<b>5) OBIETTIVI E ATTIVITÀ</b>	
<p>informazioni qualitative e quantitative sulle azioni realizzate nelle diverse aree di attività, sui beneficiari diretti e indiretti, sugli output risultanti dalle attività poste in essere e, per quanto possibile, sugli effetti di conseguenza prodotti sui principali portatori di interessi. Se pertinenti possono essere inserite informazioni relative al possesso di certificazioni di qualità. Le attività devono essere esposte evidenziando la coerenza con le finalità dell'ente, il livello di raggiungimento degli obiettivi di gestione individuati, gli eventuali fattori risultati rilevanti per il raggiungimento (o il mancato raggiungimento) degli obiettivi programmati.  Elementi/fattori che possono compromettere il raggiungimento dei fini istituzionali e procedure poste in essere per prevenire tali situazioni.</p>	<p><b>AMBITO:</b> Sociale: Persone, obiettivi e attività  <b>SEZIONE:</b> Qualità dei servizi  <b>INDICATORE:</b></p> <ul style="list-style-type: none"> <li>● Attività e qualità di servizi</li> <li>● Utenti per tipologia di servizio (A, A+B)</li> <li>● Percorsi di inserimento lavorativo (B, A+B)</li> </ul> <p><b>SEZIONE:</b> Impatti sull'attività  <b>INDICATORE:</b></p> <ul style="list-style-type: none"> <li>● Ricadute sull'occupazione territoriale</li> <li>● Rapporto con la collettività</li> <li>● Rapporto con la Pubblica Amministrazione</li> </ul>

	<p><b>AMBITO:</b> Obiettivi di miglioramento  <b>SEZIONE:</b> Obiettivi di miglioramento strategici  <b>INDICATORE:</b></p> <ul style="list-style-type: none"> <li>● Obiettivi di miglioramento strategici</li> </ul> <p><b>SEZIONE:</b> Obiettivi di miglioramento rendicontazione sociale  <b>INDICATORE:</b></p> <ul style="list-style-type: none"> <li>● Obiettivi di miglioramento rendicontazione sociale</li> </ul>
<b>6) SITUAZIONE ECONOMICO-FINANZIARIA</b>	
<p>Provenienza delle risorse economiche con separata indicazione dei contributi pubblici e privati;  specifiche informazioni sulle attività di raccolta fondi; finalità generali e specifiche delle raccolte effettuate nel periodo di riferimento, strumenti utilizzati per fornire informazioni al pubblico sulle risorse raccolte e sulla destinazione delle stesse;  segnalazioni da parte degli amministratori di eventuali criticità emerse nella gestione ed evidenziazione delle azioni messe in campo per la mitigazione degli effetti negativi</p>	<p><b>AMBITO:</b> Situazione economico-finanziaria  <b>SEZIONE:</b> Attività e obiettivi economico-finanziari  <b>INDICATORE:</b></p> <ul style="list-style-type: none"> <li>● Situazione economica, finanziaria e patrimoniale</li> <li>● Attivo patrimoniale, patrimonio proprio, utile di esercizio</li> <li>● Valore della produzione</li> <li>● Composizione del valore della produzione</li> <li>● Fatturato per servizio (ex attività di interesse generale ex art. 2 del D.Lgs. 112/2017)</li> </ul>
<b>7) ALTRE INFORMAZIONI</b>	
<p>Indicazioni su contenziosi/controversie in corso che sono rilevanti ai fini della rendicontazione sociale;  Informazioni di tipo ambientale, se rilevanti con riferimento alle attività dell'ente: tipologie di impatto ambientale connesse alle attività svolte; politiche e modalità di gestione di tali impatti; indicatori di impatto ambientale (consumi di energia e materie prime, produzione di rifiuti ecc.) e variazione dei valori assunti dagli stessi; nel caso delle imprese sociali che operano nei settori sanitario, agricolo, ecc. in considerazione del maggior livello di rischi ambientali connessi, potrebbe essere opportuno enucleare un punto specifico ("Informazioni ambientali") prima delle "altre informazioni", per trattare l'argomento con un maggior livello di approfondimento;  Altre informazioni di natura non finanziaria, inerenti gli aspetti di natura sociale, la parità di genere, il rispetto dei diritti umani, la lotta contro la corruzione ecc.  Informazioni sulle riunioni degli organi deputati alla gestione e all'approvazione del bilancio, numero dei partecipanti, principali questioni trattate e decisioni adottate nel corso delle riunioni.</p>	<p><b>AMBITO:</b> Parte Introduttiva  <b>INDICATORE:</b> Introduzione</p> <p><b>AMBITO:</b> Sociale: persone, obiettivi e attività  <b>SEZIONE:</b> Impatti sull'attività  <b>INDICATORE:</b> Impatti ambientali</p> <p><b>AMBITO:</b> Responsabilità sociale e ambientale  <b>SEZIONE:</b> Responsabilità sociale e ambientale  <b>INDICATORE:</b></p> <ul style="list-style-type: none"> <li>● Buone pratiche</li> <li>● Partnership, collaborazioni con altre organizzazioni</li> </ul> <p><b>AMBITO:</b> Identità  <b>SEZIONE:</b> Partecipazione  <b>INDICATORE:</b></p> <ul style="list-style-type: none"> <li>● Vita associativa</li> <li>● Numero aventi diritto di voto</li> <li>● N. di assemblee svolte nel periodo di rendicontazione</li> </ul>