



COOPERATIVA SOCIALE
la **Città Verde**



bilancio sociale

2021



1991
2021



Introduzione

Nel 2021 la cooperativa sociale La Città Verde ha celebrato i 30 anni dalla sua fondazione.

Il gruppo che il 28 marzo 1991 ha firmato l'atto costitutivo era composto da 11 persone, come a ricordare una grande formazione calcistica, come a ricordare che le cose più belle si fanno in squadra.

Ad ognuno il proprio ruolo, una specifica "posizione sul campo" che possa valorizzare le proprie unicità e i propri talenti.

Per questo abbiamo voluto dare una forma particolare ai dati inseriti nel bilancio sociale 2021, cercando di seguire l'impronta di quegli 11 che hanno giocato la prima partita, che hanno fatto il primo goal e le prime folli giocate.

Il nostro viaggio all'interno del bilancio sociale 2021 inizia da qui, dall'immagine di una squadra che da trent'anni opera e coopera sul territorio, utilizzando una strategia di sviluppo chiara, esplicita e condivisa: creare opportunità di lavoro mediante l'offerta di servizi strutturati, professionali e di qualità.

Indicazioni per la lettura




DI PIÙ



COLLEGAMENTO
ESTERNO



VIDEO

Per assicurare la completa fruizione di questo documento utilizzare il programma Adobe Acrobat Reader 



Difesa significa solidità e sicurezza: i nostri **settori produttivi**, ciò su cui è fondato il lavoro della cooperativa.

Il centrocampo è il collante, ciò che unisce: i **luoghi** e le **reti**, ciò che ci tiene attaccati al territorio.

L'attacco è invece diviso tra due ruoli. Quello del fantasista, colui che inventa: i nostri **inserimenti lavorativi**, che da sempre continuano a stupire. Quello della punta, chi fa goal: i **soci** e i **lavoratori**, i veri protagonisti.



PROFILO 4

La nostra storia 4

Mission 5

Come cooperativa sociale riteniamo indispensabile: 6

Un nuovo modello di inserimento lavorativo 7

Cooperazione è partecipazione. 10

Coordinamento dei manager CO.MA. 11

Comitato di coordinamento 12

Certificazioni, iscrizioni e attestazioni. 15

SERVIZI 16

NUMERI 22

Salute e sicurezza 26

Provenienza dei lavoratori 27

CONTO ECONIMICO 28

Conto economico 28

Formazione 30

Comunicazione e 30 anni 31

Dicono di noi 32

Bene comune 33



La nostra storia

- 1991** ○ Nasce Mondoverde, cooperativa agricola che svolge servizi di manutenzione del verde e spazzamento manuale col preciso intento di offrire a persone in difficoltà un'opportunità di lavoro in un ambiente al contempo reale e protetto
- 1994** ○ Iscrizione all'Albo regionale delle cooperative sociali di inserimento lavorativo (sezione B)
- 1997** ○ Cambio denominazione da Mondoverde a La Città Verde
- 2003** ○ Apertura della sede di Ferrara e nascita del settore arredo urbano
- 2004** ○ All'inserimento lavorativo vengono affiancati i servizi socio educativi (sezione A) rendendo in tal modo possibile una proposta occupazionale anche a fasce di utenza con ridotte capacità lavorative

- 2008** ○ Acquisizione impianto di recupero rifiuti non pericolosi a Bevilacqua, comune di Crevalcore
- 2010** ○ Fusione con la cooperativa sociale Terra Ferma di Ferrara
- 2014** ○ Ristrutturazione delle serre presso la sede di Ferrara ed avvio del progetto di agricoltura sociale diversificando l'offerta di percorsi socio-occupazionali
- 2016** ○ Apertura impianto di compostaggio e produzione cippato
- 2018** ○ Istituzione Comitato di Coordinamento, anello di congiunzione tra Consiglio di Amministrazione e lavoratori
- 2020** ○ Istituzione del Coordinamento dei Manager con lo scopo di sviluppare ed incrementare la contaminazione tra i servizi e tra le sedi della cooperativa; inizio attività di raccolta rifiuti presso la sede di Ferrara;
- 2021** **Publicazione di un libro intitolato "Generazioni di fenomeni" e di 12 video per celebrare i 30 anni dalla nascita cooperativa**





Mission

Bene comune
Lavoro
Innovazione

La Mission della cooperativa è rivolta alla costruzione e sviluppo del BENE COMUNE fornendo servizi e prodotti di qualità a prezzo equo nel settore della cura del verde, della gestione e recupero dei rifiuti, dell'installazione e manutenzione degli arredi urbani e dell'agricoltura sociale creando al contempo opportunità di LAVORO, occupazione, socialità e integrazione in particolare per persone in difficoltà.



Come cooperativa sociale riteniamo indispensabile:

1

Mantenere il legame con il territorio di provenienza delle persone che lavorano all'interno della cooperativa, al fine di costruire percorsi lavorativi correlati a condizioni di benessere personale complessivo.

2

Consolidare il rapporto di fiducia e collaborazione con i clienti ed i cittadini.

3

Avere un'attenzione costante all'INNOVAZIONE promuovendo percorsi formativi mirati e ricorrenti, studiando soluzioni alternative ai problemi e adattando le attività all'evoluzione tecnologica e sociale in modo da fornire servizi e prodotti che contribuiscano al miglioramento del benessere dei cittadini.

4

Fornire servizi e prodotti rispettosi dell'ambiente e delle condizioni di salute dei nostri lavoratori e dei collaboratori.



Un nuovo modello di inserimento lavorativo

Per rendere l'inserimento lavorativo più efficace è stato affinato il modello da sempre utilizzato in cooperativa. Il processo di innovazione si pone come obiettivo quello di avere più cura e attenzione sia verso l'operatore svantaggiato che si affaccia al mondo del lavoro, sia verso i lavoratori guida che lo affiancano nel percorso.

Per l'operatore svantaggiato:

Inserimento più graduale grazie all'affiancamento con il lavoratore guida referente di progetto e alla squadra ristretta di lavoratori guida, che in questo modo diventano punti di riferimento costanti;

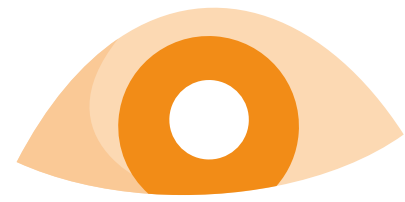
Per i lavoratori guida:

Aumento dei momenti di confronto e monitoraggio, in modo tale da diminuire i rischi nel percorso di inserimento;



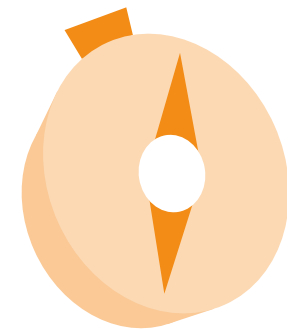


Il nuovo sistema di organizzazione per la gestione dei percorsi di inserimento lavorativo, trasversale a tutti i settori operativi, ha uno specifico organigramma funzionale così strutturato:



Responsabile degli inserimenti lavorativi

La figura del responsabile degli inserimenti si occupa direttamente del monitoraggio e della valutazione complessiva del percorso e della risoluzione di eventuali criticità. Si confronta periodicamente con l'operatore dei servizi territoriali e con il lavoratore guida;



Lavoratore guida referente di progetto

si occupa di affiancare il soggetto svantaggiato nelle prime due settimane di inserimento al lavoro e di trasmettere le informazioni salienti ai lavoratori guida che successivamente entreranno in azione durante il percorso di inserimento;

Lavoratori guida

sono operai individuati tra gli addetti al servizio con buone capacità tecnico-professionali e con specifica formazione inerente alla relazione educativa. Seguono la persona svantaggiata per i primi mesi dell'inserimento lavorativo, confrontandosi a cadenza fissa con il lavoratore guida referente di progetto per analizzare punti di forza e criticità dell'inserimento;



Referente/Operatore dei Servizi sociali Socio-Sanitari Territoriali

I servizi territoriali propongono l'avvio del percorso per persone svantaggiate a loro 'in carico' ed effettuano il monitoraggio tramite un proprio educatore e/o assistente sociale. I servizi territoriali di riferimento sono generalmente rappresentati da: Servizio Tossicodipendenze; Dipartimento di Salute Mentale; Servizio Genitorialità e Infanzia; Servizio Sociale Adulti, Asp;



Equipe di progetto

L'equipe di progetto è costituita dal responsabile dei percorsi di inserimento lavorativo della cooperativa sociale, dai tecnici dei servizi territoriali inviati e dal gruppo di lavoratori guida individuati, di cui uno referente di progetto. I principali compiti dell'équipe sono rappresentati dalla valutazione delle competenze relazionali, cognitive e lavorative della persona; dalla redazione del progetto d'inserimento; dal monitoraggio e dall'accompagnamento dei percorsi individuali;

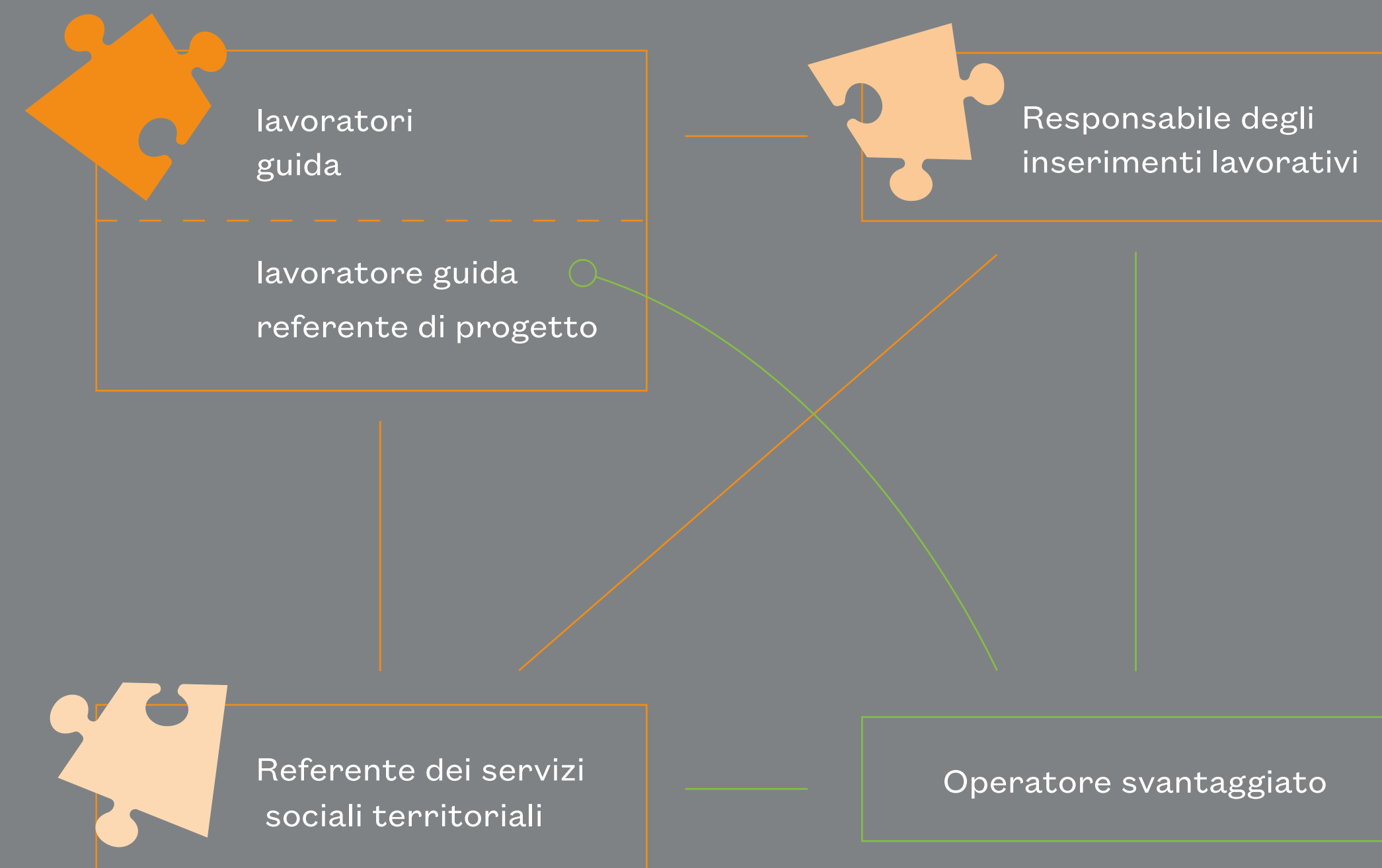


Il progetto di inserimento lavorativo consiste nell'attuazione consequenziale ed organica delle seguenti attività:

Svolgimento di percorsi di **riabilitazione delle competenze sociali** e lavorative, mediante l'attivazione di **tirocini** formativi, di persone svantaggiate e di **soggetti fragili e vulnerabili**.

Stabilizzazione di tali soggetti tramite **contratto di assunzione** stipulato ai sensi dei vigenti CCNL di settore.

Il progetto si realizza grazie all'equipe di progetto che si relaziona con il referente dei servizi sociali territoriali.





Cooperazione è partecipazione.



Le cooperative sono organizzazioni democratiche, controllate dai propri soci che partecipano attivamente alla definizione delle politiche e all'assunzione delle relative decisioni." dalla Carta dei valori e dei principi approvata nel Congresso del Centenario dell'Alleanza Cooperativa Internazionale, Manchester 1995





Coordinamento dei manager CO.MA.

Concretamente

Direzione tecnica della cooperativa composta dai 5 manager dei settori (manutenzione verde, manutenzione arredi urbani, raccolta rifiuti, trattamento rifiuti, servizi socio-educativi), un coordinatore nominato dal cda e la Presidente.

Si riunisce con regolarità ed ha il compito di: monitorare l'andamento dei diversi servizi erogati, proporre migliorie tecniche-organizzative e investimenti al consiglio di amministrazione, favorire una relazione sinergica tra i diversi settori sia in termini di dotazione strumentale sia in termini di prospettive commerciali e di innovazione.





Comitato di coordinamento

Concretamente

- propone attività per migliorare i risultati economici, la competitività, la qualità dei servizi offerti, le condizioni di lavoro e di sicurezza dei lavoratori
- monitora le esigenze tecnico-produttive e presenta proposte di spesa e investimento al Consiglio di Amministrazione
- coordina operativamente le attività dei settori aziendali in coerenza con i piani di sviluppo adottati dal CdA

Il comitato dura in carica 2 anni ed è composto da:

- un Responsabile e un Socio lavoratore, quest'ultimo individuato mediante procedura elettiva, per ciascun settore di attività della Cooperativa.
- un Socio lavoratore dell'area 'Amministrativa e Servizi generali'
- un componente delle Rappresentanze sindacali aziendali
- il responsabile dei lavoratori per la sicurezza
- un componente del CdA





Reti

La Città Verde ha promosso la nascita e lo sviluppo di diversi consorzi di cooperative sociali nella convinzione che la cooperazione rappresenti una efficace modalità di rapporto esperibile sia all'interno che all'esterno della propria organizzazione.

Tali reti garantiscono al contempo un fertile confronto ed uno scambio di esperienze tra realtà che condividono le medesime finalità sociali e la possibilità strategico-commerciale di accedere a dimensioni di mercato altrimenti inaccessibili ad una singola cooperativa sociale.





Luoghi

La Città Verde opera in un territorio ben definito, caratterizzato da elevata contiguità, col quale nel tempo ha instaurato un fecondo rapporto biunivoco: il territorio offre commesse di lavoro favorendo l'occupazione dei propri cittadini, svantaggiati e non, e promuovendo, al contempo, il rafforzamento della coesione sociale.

I lavoratori, a loro volta, sono portati a svolgere la propria mansione quotidiana con elevata qualità professionale nella consapevolezza di contribuire al miglioramento del proprio ambiente di vita.





Certificazioni, iscrizioni e attestazioni.

Tutti i servizi erogati dalla Cooperativa sono certificati secondo le normative ISO 9001:2015 (sistema gestione Qualità), ISO 14001:2015 (sistema gestione ambientale), ISO 45001:2018 (sistema gestione della Salute e Sicurezza sul lavoro).

Inoltre è stato adottato un modello organizzativo e gestionale ai sensi del D.Lgs 231/2001 riguardante la responsabilità sociale della Cooperativa.

ALLA COOPERATIVA È STATO ATTRIBUITO DALL'AUTORITÀ GARANTE DELLA CONCORRENZA E DEL MERCATO IL RATING DI LEGALITÀ CON IL PUNTEGGIO DI ***

La Città Verde è iscritta all'Albo Nazionale Gestori Ambientali per il trasporto dei rifiuti nelle seguenti categorie: Cat. 1 Classe C (trasporto rifiuti urbani), Cat. 4 Classe F (trasporto rifiuti speciali non pericolosi), Cat. 5 Classe F (trasporto rifiuti speciali pericolosi) e Cat. 8 Classe F (Intermediazione rifiuti)", Cat. 2 Bis (produttori iniziali di rifiuti non pericolosi che effettuano operazioni di raccolta e trasporto dei propri rifiuti).

La cooperativa possiede l'attestazione SOA in Cat. OS 24 - Classifica III.





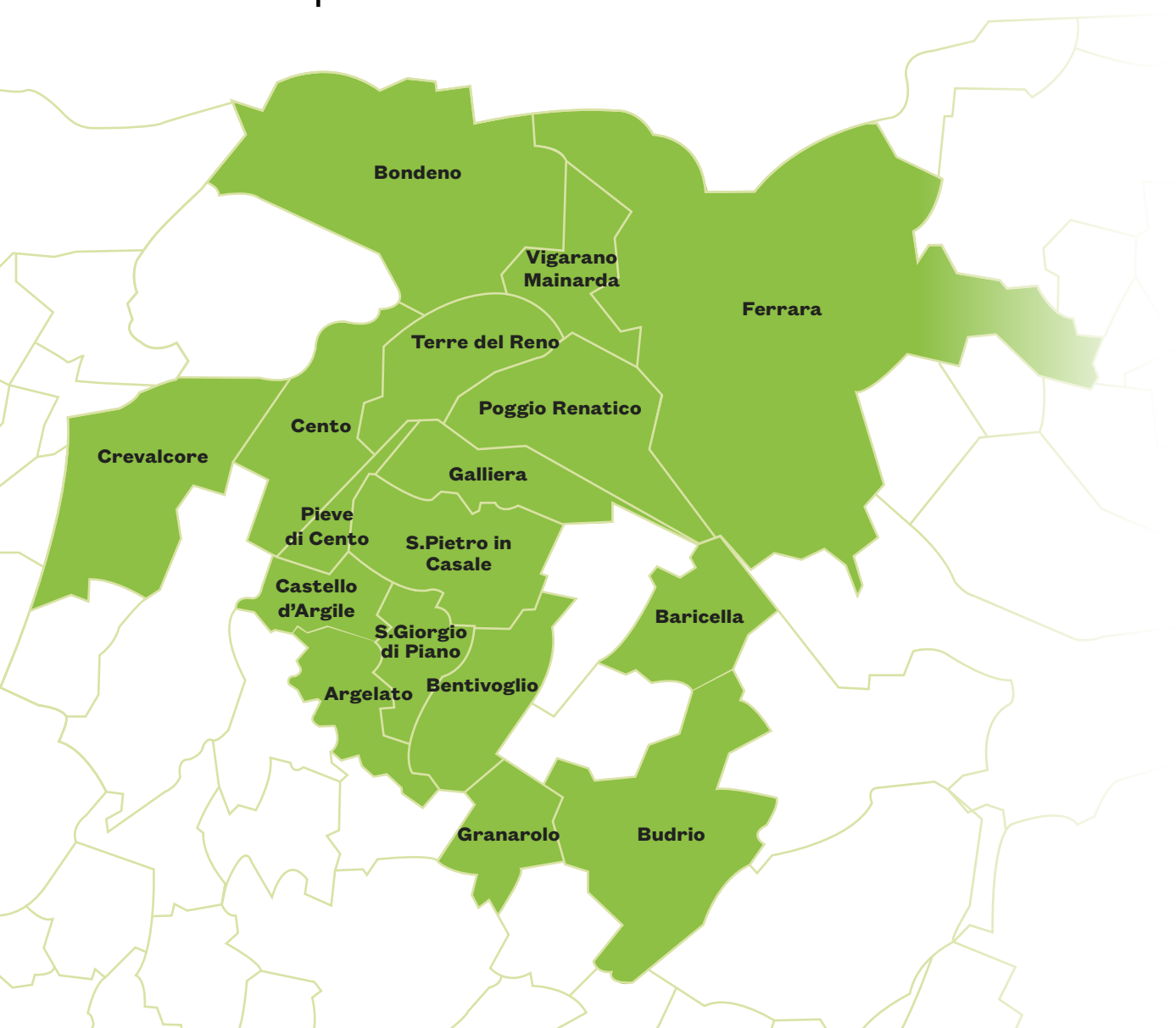
Cura del verde



La cura del verde è un lavoro impegnativo e spesso faticoso, ma la preziosa relazione umana che si instaura tra i membri delle squadre rende questo servizio un ottimo punto di partenza per percorsi di recupero e riabilitazione.

Aree verdi curate, sicure e accessibili sono un vero bene di lusso e il nostro modo di lavorare “rende” due volte: migliora la qualità di vita dei cittadini e fa crescere ed emancipa il lavoratore.

Lavoriamo sia con pubbliche amministrazioni che clienti privati e tutto il materiale ottenuto viene recuperato come compost e biocombustibile.



Sfalcio erba

Potatura e abbattimenti essenze arboree e arbustive

Diserbi e trattamenti fitosanitari

Progettazione ed impianto di giardini, aiuole e spazi verdi

Analisi di stabilità e censimento botanico delle alberature

Aree verdi curate, sicure e accessibili sono un vero bene di lusso





Gestione rifiuti



Se per la cura del verde si può parlare di una sorta di “bene di lusso”, quello della raccolta dei rifiuti rappresenta un servizio pubblico essenziale. Si tratta di un’attività condotta a contatto con le multiutilities del territorio che richiede un forte impegno per una gestione rispettosa delle stringenti normative di riferimento. Il rapporto con i cittadini è fortemente stimolante e spinge ad un costante miglioramento professionale degli operatori, con anche la possibilità di una progressiva modulazione del lavoro (da lavoro di squadra ad autonomo).

Spazzamento manuale e meccanizzato di aree pubbliche e private

Raccolta porta a porta

Raccolta rifiuti ingombranti sul territorio e a domicilio

Raccolta rifiuti speciali per conto di multiutilities e di aziende private

Gestione centri di raccolta

Distribuzione kit raccolta porta a porta

impegno per rispettare le stringenti normative di riferimento





Gestione arredo urbano

La gestione dell'arredo urbano è volta a creare spazi e modi di aggregazione sociale e a mantenerli in un buon stato conservativo.

Il tema della sicurezza è molto pressante, e tale attività richiede a volte una tempestività che può risultare problematica, ma è un lavoro che sviluppa la manualità, e attraverso la composizione di piccole squadre facilita la crescita del lavoratore.

Negli ultimi anni ci siamo specializzati nell'installazione di giochi inclusivi utilizzabili anche da bambini diversamente abili, coerentemente con la nostra propensione alla promozione dell'integrazione sociale.

Installazione e manutenzione di arredi urbani e di aree gioco per bambini

Lavaggio giochi in plastica per scuole dell'infanzia

Manutenzione ed allestimento di arredi interni per appartamenti privati

Riparazione e riqualificazione di arredi urbani e strutture gioco dismesse

Redazione di censimenti in formato elettronico di aree gioco e arredi urbani



specializzati nell'installazione di giochi inclusivi



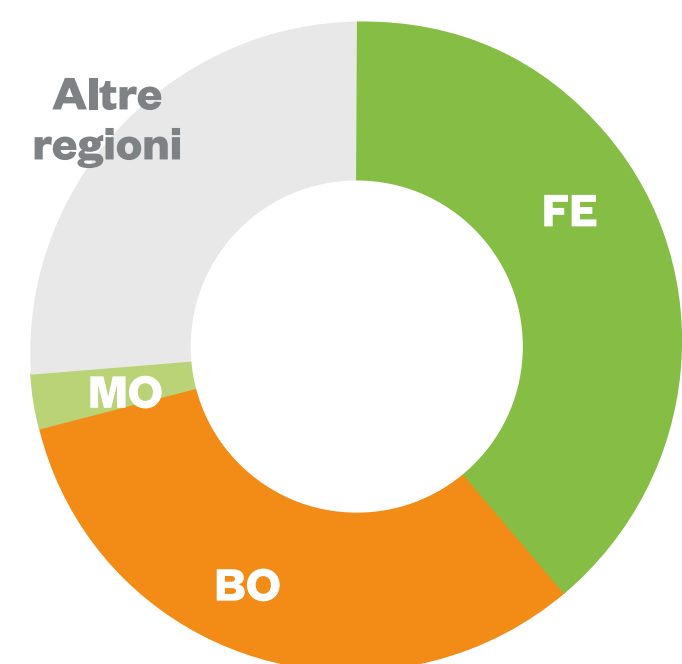


Trattamento rifiuti

L'impianto di compostaggio e produzione cippato di Bevilacqua permette a La Città Verde di chiudere la filiera dei settori produttivi già esistenti essendo autorizzato a ricevere tutte le tipologie di rifiuti prodotti o raccolti nelle diverse attività: erba, ramaglie, organico, carta, legno, vetro, arredi urbani.

La piattaforma di recupero rifiuti, dunque, garantisce una ottimizzazione della logistica (riduzione dei km percorsi per il conferimento dei rifiuti) e la produzione di compost e cippato che vengono poi commercializzati nella stessa zona d'origine, (ri)conferendo valore sia materiale che economico al territorio.

Questa attività è basata su processi parzialmente ripetitivi e quindi rappresenta una importante possibilità di inserimento anche di persone con ridotte capacità lavorative. L'ottica è quella di una professionalizzazione progressiva del lavoratore.



**PROVINCIE DI
PROVENIENZA
DEI RIFIUTI**

**Compostaggio di
rifiuti biodegradabili
(organico e verde)**

**Recupero di rifiuti
silvicolturali,
imballaggi in legno,
scarti di potatura
per la produzione di
combustibile (cippato)**

**Messa in riserva di
diverse tipologie di
rifiuti non pericolosi
(cartone, vetro,
metalli, legno,
plastica) aventi origine
urbana e industriali**

**Recupero di arredo
urbano metallico**





Servizi socio educativi

I percorsi socio educativi si svolgono nei diversi settori della cooperativa (gestione rifiuti, cura del verde, arredo urbano e agricoltura sociale) e si prefiggono l'obiettivo di potenziare e dare sostegno alle autonomie dei soggetti coinvolti.

La Città Verde può contare su una solida expertise interna che permette di sviluppare progetti individualizzati in grado di stimolare la trasformazione della percezione del proprio ruolo: da “assistito” a “lavoratore”. Questa trasformazione è supportata dalla concreta possibilità che le persone evolvano da percorsi di assistenza e sostegno verso un reale impiego nei settori produttivi della cooperativa.

Molto importante è anche l'interazione con la società: l'attività di commercializzazione dei prodotti dell'agricoltura sociale, ad esempio, rappresenta un'occasione di rapporto diretto con i clienti e i cittadini, un momento in cui la sfida dell'integrazione con la realtà produttiva e sociale è vinta.



*trasformazione della
percezione del proprio
ruolo: da “assistito”
a “lavoratore”*



Percorsi di orientamento verso il lavoro per giovani con disabilità intellettiva

Laboratorio socio occupazionale per persone con disabilità intellettiva nella

Cura del verde e nell'agricoltura sociale

Percorsi di orientamento verso il lavoro per giovani con disabilità intellettiva





Autofficina

La Cooperativa dispone di un'officina interna, iscritta presso la Camera di Commercio per l'attività di autoriparazione ed elettrauto, autorizzata ISUZU e Piaggio. Il personale qualificato ivi impiegato è in grado di provvedere alle manutenzioni ordinarie e straordinarie di mezzi ed attrezzature di proprietà della Città Verde.

L'autofficina rappresenta una miniera di possibilità per sviluppare competenze (altrimenti delegate all'esterno in toto), e allo stesso tempo aumenta consapevolezza della cura degli automezzi.

Il risultato è un minor uso di materiali, il prolungamento della vita utile dei mezzi, il consolidamento del rapporto diretto con i fornitori.



prolungamento della vita utile dei mezzi, il consolidamento del rapporto diretto con i fornitori.

Diagnostica, manutenzione, riparazione attrezzature

Tagliandi e manutenzione ordinaria

Pronto intervento sul cantiere

Gestione impianti elettrici automezzi

Cambio gomme

Gestione magazzino ricambi

Autofficina autorizzata Piaggio e Isuzu





Soci

I soci concorrono effettivamente alla gestione della cooperativa partecipando alle assemblee, eleggendo il consiglio di amministrazione ed i rappresentanti dei soci lavoratori nel comitato di coordinamento, contribuendo in questo modo alle scelte strategiche di sviluppo.

Rappresentano dunque le fondamenta sopra le quali cresce e si evolve La Città Verde.

Considerata l'importanza della figura del socio e consapevoli del contributo che ciascun individuo può apportare, il principio ispiratore dell'associazione cooperativa è quello dell'adesione libera e volontaria: le cooperative sono organizzazioni volontarie aperte a tutti gli individui capaci di usare i servizi offerti e disposti ad accettare le responsabilità connesse all'adesione, senza alcuna discriminazione sessuale, sociale, razziale, politica o religiosa (dalla Carta dei valori e dei principi approvata nel Congresso del Centenario dell'Alleanza Cooperativa Internazionale, Manchester 1995).

La Città Verde attua tale principio lasciando completamente libera tale scelta e permettendo a tutti coloro che lo desiderano di diventare soci della cooperativa mediante sottoscrizione di una quota sociale di soli 25 euro. Da alcuni anni vengono inoltre organizzati dei corsi per "aspiranti soci", cioè percorsi formativi obbligatori per permettere ai lavoratori che desiderano diventare soci di compiere tale scelta in maniera consapevole e responsabile.

Base sociale

Anno	2019				2020				2021			
	MASCHI	FEMMINE	PERSONE GIURIDICHE	TOTALE	MASCHI	FEMMINE	PERSONE GIURIDICHE	TOTALE	MASCHI	FEMMINE	PERSONE GIURIDICHE	TOTALE
Lavoratori	83	11		94	95	13		108	98	16		114
Volontari	3	5		8	4	5		9	4	5		9
Sovventori	4	3	1	8	4	3	1	8	3	3	1	7
Altri soci	8	11		19	8	11		19	8	11		19
Totale	98	30	1	129	111	32	1	144	113	35	1	149
Di cui soci svantaggiati	31	3			33	3			33	3		
Di cui stranieri comunitari	1				1				1			
Di cui stranieri extracomunitari	10				11				13			
Fasce di età	<= 30	31-50	>50	totale	<= 30	31-50	>50	totale	<= 30	31-50	>50	totale
Soci persone fisiche	3	57	68	128	10	61	72	143	11	62	75	148

Incremento dei soci 2019-2021





Lavoratori

Il capitale umano rappresenta il perno attorno a cui ruota l'attività quotidiana e la prospettiva di sviluppo de La Città Verde.

Dopo un primo periodo di contratto a termine, della durata media di circa un anno, i rapporti di lavoro vengono stabilizzati stimolando in tal modo la motivazione dei lavoratori ed il senso di appartenenza alla cooperativa.

I contratti stagionali vengono esclusivamente utilizzati nel settore della cura del verde per far fronte ai picchi di lavoro dei periodi primaverile ed autunnale.

+ 270.000 €

si intendono gli importi erogati ai lavoratori in forza di accordi aziendali migliorativi rispetto al CCNL a conferma del costante impegno della cooperativa al raggiungimento di uno degli scopi sociali: ottenere tramite la gestione in forma associata continuità di occupazione lavorativa e le migliori condizioni economiche, sociali e professionali (art. 4 Statuto sociale)

Anno	2019			2020			2021		
	MASCHI	FEMMINE	TOTALE	MASCHI	FEMMINE	TOTALE	MASCHI	FEMMINE	TOTALE
dipendenti									
Soci	83	11	94	95	13	108	97	16	113
Non soci	46	6	52	44	7	51	51	5	56
Totale	129	17	146	139	20	159	148	21	169
tempo indeterminato	80	10	90	96	15	111	103	16	119
di cui part time	14	3		16	6		14	6	
tempo determinato	25	6	31	14	2	16	16	2	18
di cui part time	4	3		1	1		5	1	
stagionali (avventizi)	24	1	25	29	3	32	29	3	32
di cui part-time	8	1		7	1		4	1	
Totale	129	17	146	139	20	159	148	21	169
di cui part-time	26	7		24	8		23	8	



Lavoratori

Nuove assunzioni

	2019			2020			2021		
		IN SEGUITO A TIROCINIO	ASSUNZIONE DIRETTA		IN SEGUITO A TIROCINIO	ASSUNZIONE DIRETTA		IN SEGUITO A TIROCINIO	ASSUNZIONE DIRETTA
svg l. 381	7	3	4	4	0	4	7	3	4
persone in condizione di fragilità	3	0	3	1	0	1	3	0	3

Tasso turnover

	2019	2020	2021
assunti	49	27	21
dimessi	28	15	11
organico medio	138,25	154	164
tasso turnover	56%	27%	20%

Retribuzione corrisposte ai lavoratori svantaggiati L. 381/91

	2019	2020	2021
salari e stipendi	€ 589.952,41	€ 594.559,60	€ 693.588,00
contributi assicurativi e previdenziali	€ 23.994,89	€ 25.310,93	€ 24.629,00
TFR	€ 52.503,19	€ 50.548,18	€ 63.272,00
totale	€ 666.450,49	€ 670.418,70	€ 781.489,00



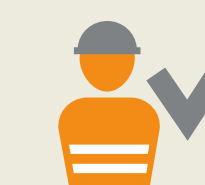
Inserimenti lavorativi

Persone svantaggiate assunte con contratto di lavoro dipendente

Anno	2019	2020	2021
Invalidi fisici	6	8	9
Invalidi psichici e sensoriali	8	8	9
Soggetti in trattamento psichiatrico	14	14	12
Tossicodipendenti/ Alcolisti (dipendenze patologiche)	14	13	18
Persone in condizione di fragilità (LEGGE REGIONALE 30 luglio 2015, n. 14)	15	14	16
Totale	57	57	64

Percorsi di tipo A attivi

27	24	29
2019	2020	2021



Anno	inserimenti lavorativi di tipo B	assunzioni
1991-1995	16	11
1996-2000	18	10
2001-2005	22	13
2006-2010	33	19
2011-2015	40	24
2016-2020	26	18
2021	7	3
Totale	162	98

Requisito Coop. Sociali

	2019	2020	2021
Totale lavoratori tipo B	142	155	166
Lavoratori normodotati	100	112	118
Lavoratori L. 381/91	42	43	48
% (circ. INPS n. 188 del 17/6/1994)	42%	38,4%	40,7%
Totale lavoratori tipo A	4	4	3



Salute e sicurezza

Personale con limitazioni 2021

per "limitazione" si intende a titolo esemplificativo: evitare lavori in altezza, divieto di condurre mezzi operativi, divieto di utilizzo di attrezzatura vibrante e/o tagliente, limitazione alla movimentazione manuale dei carichi

Visite mediche effettuate

115

Normodotato

62

Svantaggiato

117

Totale complessivo

% persone con limitazioni

19%

Normodotato

90%

Svantaggiato

44%

Totale complessivo

Infortuni

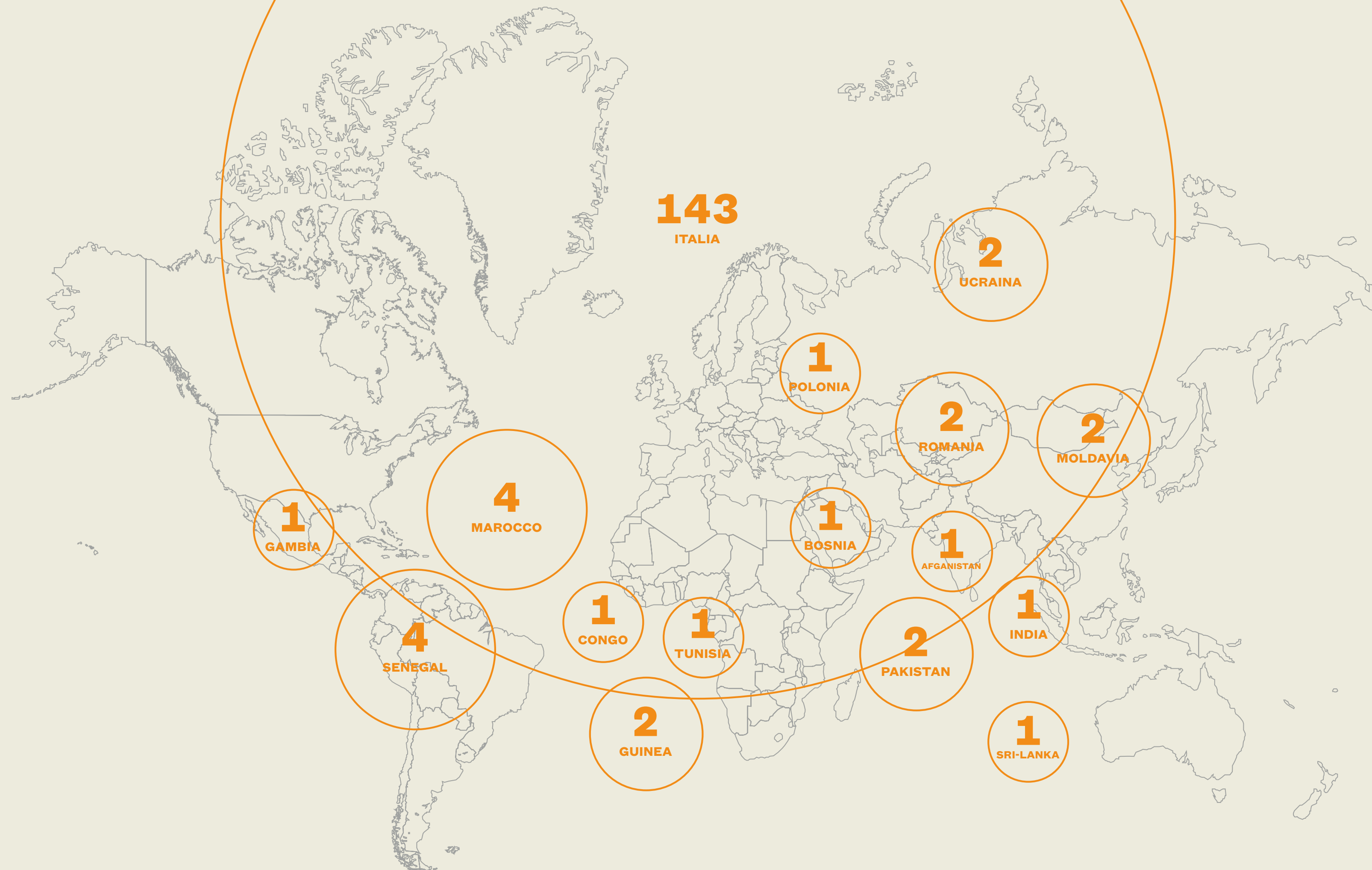
Anno	INFORTUNI	DURATA (GIORNI)	ORE LAVORATE	INDICE DI FREQUENZA*	INDICE DI GRAVITÀ**
2019	13	318	219.081	59,3	1,45
2020	13	407	234.903	55,3	1,73
2021	13	369	257.172	50,5	1,4

* rapporto tra n. di infortuni x 1.000.000 e ore lavorate

** rapporto tra giorni di infortunio x 1.000 e ore lavorate



Provenienza dei lavoratori





Conto economico

	2019	2020	2021
FATTURATO LORDO • Ricavi delle vendite e delle prestazioni	€ 7.943.103	€ 8.731.176	€ 8.747.401
RESI E SCONTI			
FATTURATO NETTO	€ 7.943.103	€ 8.731.176	€ 8.747.401
+/-PRODUZIONE INTERNA • Variazioni delle rimanenze di prodotti in corso di lavorazione, semilavorati e prodotti finiti • Variazione dei lavori in corso • Incrementi di immobilizzazioni per lavori interni	€ 344.874	€ 230.092	€ 249.069
VALORE DELLA PRODUZIONE	€ 8.287.977	€ 8.961.268	€ 8.996.470
COSTI DELLA PRODUZIONE • Costo per materie prime, sussidiarie, di consumo e di merci • Variazioni delle rimanenze di materie prime, sussidiarie, di consumo e merci • Costo per servizi • Costo per godimento di beni di terzi	€ 3.234.401	€ 3.418.314	€ 3.396.140
VALORE AGGIUNTO CARATTERISTICO	€ 5.053.576	€ 5.542.954	€ 5.600.331
COSTO DEL PERSONALE	€ 3.927.676	€ 4.214.795	€ 4.458.965
MARGINE OPERATIVO LORDO	€ 1.125.900	€ 1.328.159	€ 1.141.366
AMMORTAMENTI E ACCANTONAMENTI	€ 505.094	€ 538.313	€ 531.986
MARGINE OPERATIVO NETTO	€ 620.806	€ 789.846	€ 609.380
GESTIONE ACCESSORIA • Altri ricavi e proventi	€ 104.805	€ 104.679	€ 95.635
RISULTATO OPERATIVO GLOBALE	€ 516.001	€ 685.167	€ 513.745
+/-GESTIONE FINANZIARIA • (Proventi finanziari) • Oneri finanziari	€ 152.050	€ 151.537	€ 66.249
RISULTATO ORDINARIO	€ 363.951	€ 533.630	€ 447.496
+/-GESTIONE STRAORDINARIA • (Proventi straordinari) • Oneri straordinari • (Rivalutazione) • Svalutazioni	€ -		
RISULTATO ANTE-IMPOSTE	€ 363.951	€ 533.630	€ 447.496
IMPOSTE	€ 40.503	€ 30.189	€ 39.903
RISULTATO NETTO	€ 323.448	€ 503.441	€ 407.593



Distribuzione del valore aggiunto globale

Anno		2019	2020	2021
A	Remunerazione del personale	€ 3.957.313	€ 4.239.361	€ 4.479.197
	Personale dipendente NON SOCIO	€ 1.285.911	€ 1.247.185	€ 1.024.936
	Altri benefit personale dipendente NON SOCIO (trasferte, buoni pasto, rimborsi a piè di lista)	€ 26.880	€ 18.435	€ 16.979
	RISTORNO E DIVIDENDO	€ 123.142	€ 152.703	€ 174.639
	Personale dipendente SOCIO	€ 2.463.021	€ 2.759.682	€ 3.197.032
	Altri benefit personale dipendente SOCIO (trasferte, buoni pasto, rimborsi a piè di lista)	€ 40.320	€ 42.355	€ 49.883
...	Personale non dipendente (collaboratori - tirocini - percorsi lavorativi in convenzione)	€ 2.457	€ 2.777	€ 2.873
...	...			
...	Amministratori e collegio o revisori	€ 15.582	€ 16.224	€ 12.855
...	• ...			
B	Remunerazione della Pubblica Amministrazione	€ 95.301	€ 96.946	€ 100.593
...	Imposte dirette (allo Stato e agli enti locali)	€ 40.503	€ 30.189	€ 39.903
...	Imposte indirette (allo Stato e agli enti locali) -sovvenzioni dello Stato, di enti e istituzioni pubbliche)	€ 54.798	€ 66.757	€ 60.690
C	Remunerazione del capitale di credito	€ 152.050	€ 151.537	€ 66.249
...	Oneri finanziari a breve termine • Oneri finanziari a lungo termine	€ 152.050	€ 151.537	€ 66.249
D	Collettività	€ 7.960	€ 1.660	€ 4.000
...	Erogazioni e liberalità	€ 850	€ 1.000	€ 1.000
...	sostegno a manifestazioni e associazioni del territorio	€ 7.110	€ 660	€ 3.000
E	Remunerazione dell'ente	€ 303.854	€ 477.475	€ 383.620
	+/-variazione delle riserve	€ 303.854	€ 477.475	€ 383.620

RISTORNO E DIVIDENDO andamento 2019-2021

€ 123.142

2019

€ 152.703

2020

€ 174.639

2021



Formazione

La Città Verde crede nel valore della formazione dei propri dipendenti, offrendo ai lavoratori una serie di attività allo scopo di aumentare le loro competenze per favorire la crescita personale e professionale.

70
persone coinvolte

720
ore di formazine

32
n. corsi
di cui:

salute e sicurezza **13**

formazione tecnica **8**

amministrazione/
contabilità/finanza **4**

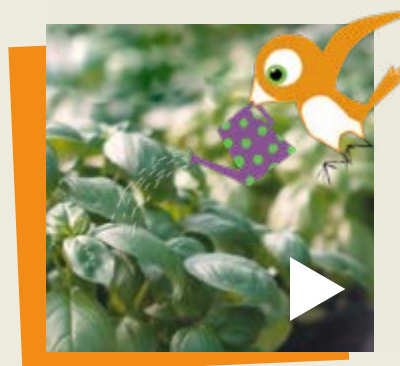
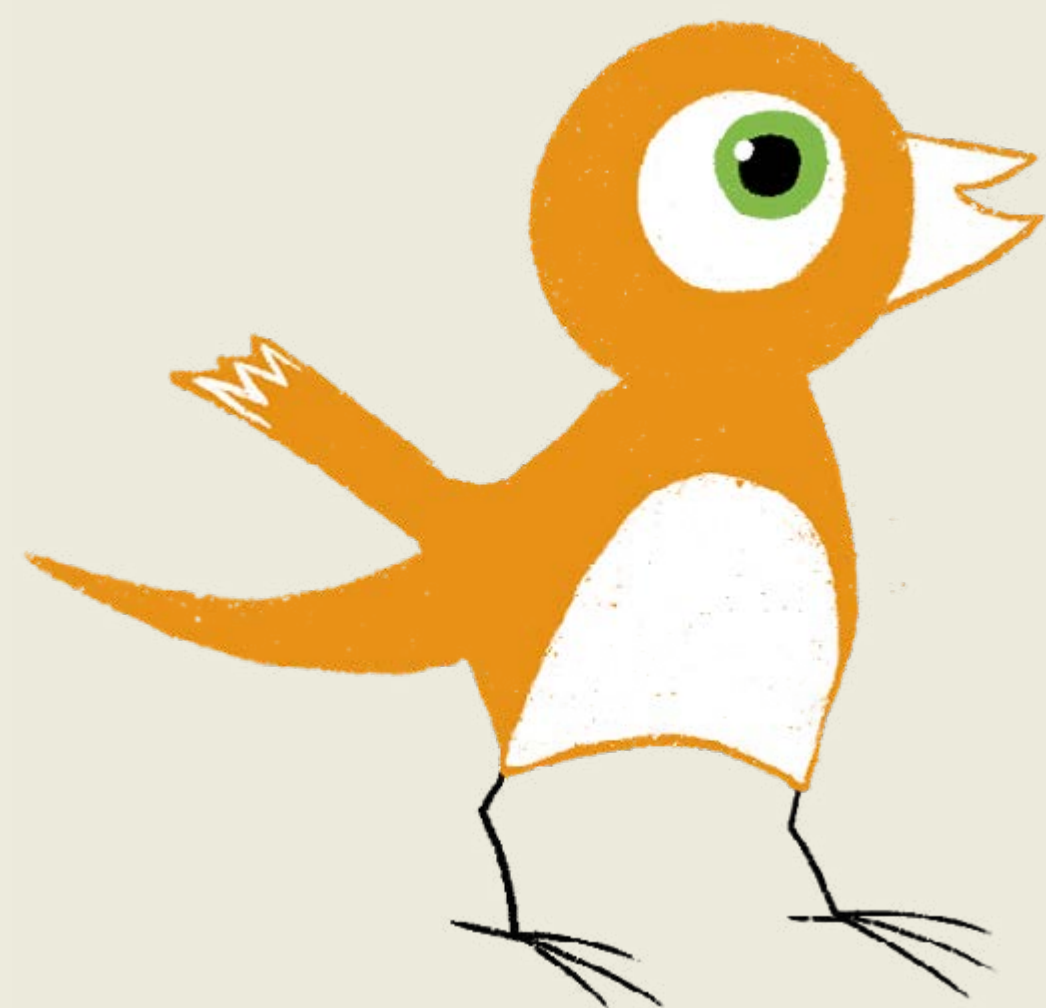
progettazione e bandi **5**

sociale **2**

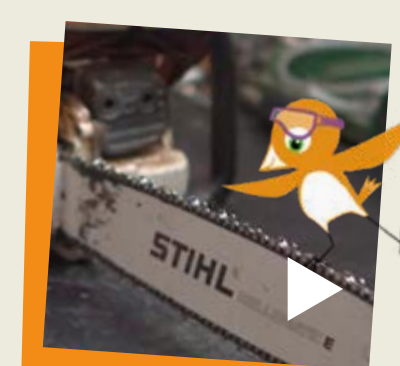


Comunicazione e 30 anni

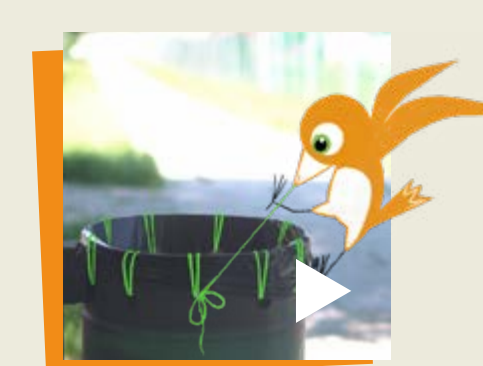
Quest'anno è aumentata significativamente l'attenzione sulla comunicazione, sia quella interna che quella esterna, attraverso l'utilizzo sempre più puntuale dei canali social Facebook ed Instagram. Per celebrare i 30 anni dalla nostra nascita, abbiamo creato 12 video tutorial su alcune attività svolte all'interno della cooperativa e un libro intitolato "Generazioni di fenomeni", una raccolta di interviste a persone che in questi anni hanno camminato insieme a noi.



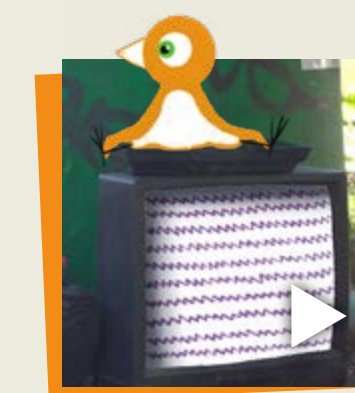
Cura delle piante aromatiche



Affilatura della motosega



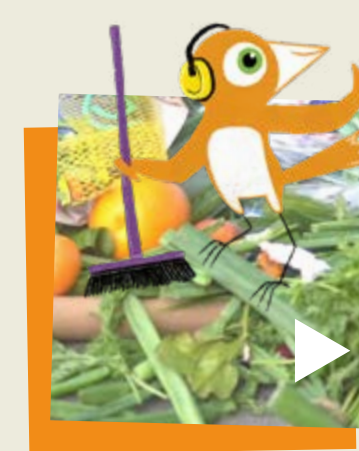
Pulizia dei cestini nei parchi (sembra facile)



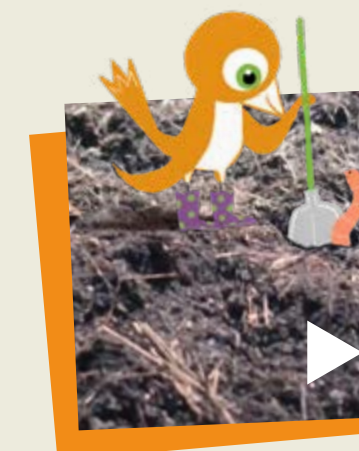
Recupero dei rifiuti abbandonati



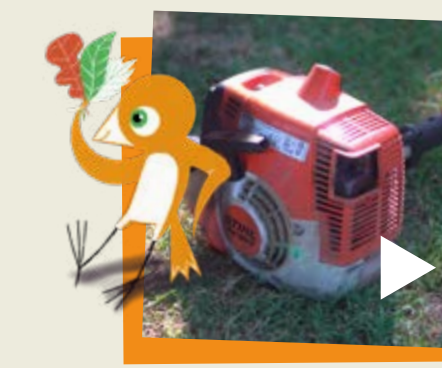
Dove metto l'erba tagliata?



Strade pulite... ecco come



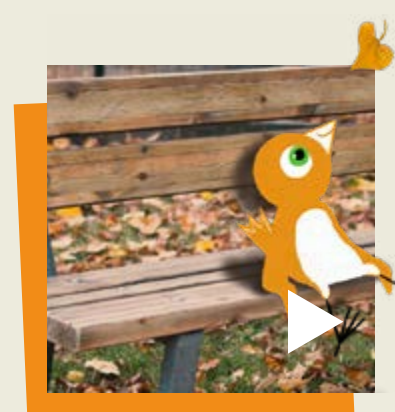
Come fare un buon compost



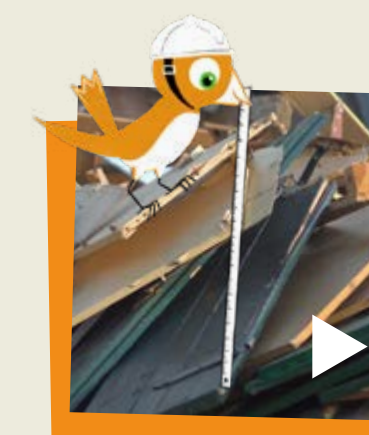
Decespugliatore: come si usa



Come raccogliere le more di rovo



Panchine come nuove: ecco come



Come costruire una scrivania



Il compost in agricoltura



Dicono di noi



Claudia Roma

Educatrice professionale del Servizio Dipendenze Patologiche del distretto pianura est dell'AUSL di Bologna

Della Città Verde ho apprezzato da subito l'approccio educativo che favorisce l'accompagnamento e la crescita delle persone. La Città Verde sa ascoltare, accogliere e collaborare, qualità necessarie nel nostro ambito. In più punta sul lavoro di squadra. Per me questo è il modello vincente.

Luca Borsari

Sindaco di Pieve di Cento

Siete una ricchezza per i servizi sociali del mio Comune e dell'Unione in generale, per le opportunità che ogni giorno offrite alle persone svantaggiate, ma anche una ricchezza anche nel senso imprenditoriale del termine, mostrandovi capaci di proporvi, competere e convincere anche in settori differenti da quelli dove operate di solito.

Marco Lorenzetti

responsabile dell'ufficio Verde del comune di Ferrara

La cura e l'attenzione che dedicate ai diversi aspetti del vostro lavoro è una caratteristica fondamentale ma ancora di più lo è la vostra capacità di valorizzare le persone trasformando i problemi in opportunità, per loro e per la città: ecco il vero valore aggiunto che siete in grado di mettere nei vostri progetti.

Edoardo Bortolotti

ex responsabile territorio di HERA

Copertura totale dei turni di lavoro, mai un'assenza ingiustificata, mai un ritardo associati a un'umanità eccezionale. Io spero che Città Verde continui ad assumere 'svantaggiati' come questi per molti anni, perseguendo di pari passo obiettivi sociali e di crescita aziendale.

Milena Bregoli

dirigente psicologo psicoterapeuta del distretto pianura ovest dell'AUSL di Bologna

Città Verde è rimasta salda e non ha mai smesso di crescere. Questo è davvero il suo punto di forza: essere impresa. Pensarsi sempre in grande.

Marco Monti

area economico finanziaria di Geovest, addetto al controllo di gestione

Oggi tra il lavoro di una cooperativa solida e strutturata come la vostra e quello di un'altra società qualsiasi, non esiste alcuna differenza in termini di uomini, mezzi e qualità dei servizi.





Bene comune

Nel 2021 abbiamo offerto alcune migliorie in sede di gara di appalto, costruendo le nostre offerte su misura per i territori e per le comunità a cui erano rivolte:

1

Sostituzione degli alberi nella piazza di XII Morelli

2

Sistemazione delle fioriere antistanti l'edificio comunale di Renazzo

3

Installazione di un'altalena accessibile ai giardini di Corporeno

4

Installazione di una capanna e creazione di un percorso sensoriale presso la scuola materna di Penzale

Continua il nostro sostegno ad attività che possano contribuire al benessere delle comunità:

1

Sponsorizzazione alla squadra del Rugby Pieve

2

Donazione a favore dell'associazione Bimbilacqua

3

Contributo alla realizzazione della statua dedicata al pugile Cavicchi che verrà installata presso il Centro sportivo di Pieve di Cento

4

Piantumazioni di alberi con Resistenza Terra;

#30cittàverde →

La raccolta di contributi, storie e video
per festeggiare questi 30 anni di lavoro.



COOPERATIVA SOCIALE
la **Città Verde**

Pieve di Cento (BO)
Via Mascarino, 14/A - 40066
Tel. e fax +39 051-975450
www.lacittaverde.coop
info@lacittaverde.coop

Via Riga Bassa 1134
40014 Crevalcore (Bo)
Tel. +39 051-6827102
Fax +39 051-6827102

Via Conca, 75
44123
Malborghetto di Boara (Fe)
Tel. e Fax +39 0532-757544

